

DOMODECO

DECO ARCHI DESIGN

RHÔNE-ALPES / ÉDITION LYON

N° 85

INSPIRATION HÔTELS
CHEZ SOI,
PARTOUT

CONCOURS ARCHI^{IN}STARS
RÉVÉLATION
DES LAURÉATS

REVÊTEMENT CÉRAMIQUE
DES ENVIES
DE GRANDEUR



VOS MURS PRENNENT VIE AVEC DES **TOILES** **ÉCOLOGIQUES** **IMPRIMABLES,** FABRIQUÉES EN FRANCE

EverGreen®, collection complète de textiles écologiques conçus pour l'impression numérique, vous donne la liberté de personnaliser vos environnements : esthétique plus raffinée, grain textile, qualité perçue, résistance à l'abrasion et la déchirure...

Avec un excellent rendu des couleurs sans reflet, cette solution de qualité vous libère de toutes les contraintes,

rapide et facile à intégrer à tous vos projets d'aménagements : pose possible en monobloc panoramique sans raccord, collée ou tendue.

Jet Tex, Jet Tex DECO, Jet Tex WALL et **Jet Tex COMFORT**, il y a forcément une référence qui correspond à vos idées pour améliorer l'environnement !



Ils l'ont dit, ils l'ont écrit !

“ Notre recherche minutieuse nous a montré que pour saisir l'authenticité de l'essence, nous devons trouver des moyens de fabriquer les imperfections, plutôt que de reproduire un dessin. ”

Les designers
Edward Barber
et Jay Osgerby,
à propos de la nouvelle collection
Primavera pour Mutina



KUCA
VOTRE ESCALIER

www.kuca.fr



L'escalier
pour particuliers.

SHOW ROOM SUR RENDEZ-VOUS

61, avenue Maréchal de Saxe
69003 LYON
Tél : 04 78 03 10 20
service-clients@kuca.fr
www.kuca.fr



DU 10 AU 18 NOVEMBRE 2018

LES 3 
JOURS
CRÉATION CONTEMPORAINE



**EAMES PLASTIC
ARMCHAIR**

CHARLES
& RAY EAMES
1950



LC2

LE CORBUSIER
P. JEANNERET
C. PERRIAND
1928
CASSINA 1965



**PANTON CHAIR
CLASSIC**

VERNER
PANTON
1959/1960

vitra.

Cassina

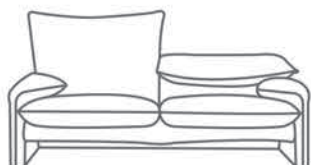
Knoll

CE SONT LES 3 JOURS
CRÉATION CONTEMPORAINE

JUSQU'À

-20%

SUR TOUTES LES COLLECTIONS



MARALUNGA

VICO
MAGISTRETTI
1973



LC4

LE CORBUSIER
P. JEANNERET
C. PERRIAND
1928
CASSINA 1965



**LOUNGE CHAIR
& OTTOMAN**

CHARLES
& RAY EAMES
1956

**OUVERT
DIMANCHE 18 NOVEMBRE**

INTÉGRAL

ENTREZ DANS LE MONDE DE L'IMAGE ET DU SON

Nous vous accompagnons pour toutes vos réalisations professionnelles : salles de réunion, restaurants, espaces de coworking. Nous mettons à votre disposition toute notre expertise en matière d'image, de son et d'intégration •

Restaurant Miss Paradis, situé au cœur du Grand Hôtel-Dieu.
Intégration de six enceintes Gold Phantom de Devialet pilotées
via l'application Tshoko, pour une diffusion dématérialisée en très haute qualité •



Vous choisissez, nous installons, vous profitez.

Millésime Patrimoine : entrez dans le monde de la connectivité professionnelle. Écrans Newline tactiles et webcams pour la visioconférence ainsi que le Flip de Samsung, tableau blanc interactif •



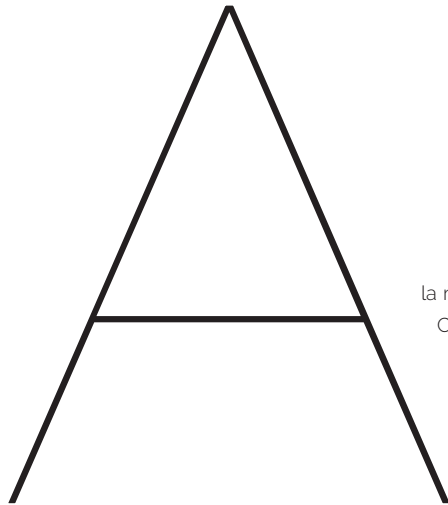
TEDD CONNEXION

5 AVENUE DE SAXE • 69006 LYON • TÉL : 04 78 24 53 43
CONTACT@TEDD-CONNEXION.COM



édito

Home-trotter



la maison, à votre bureau, sur une terrasse ou dans un *lounge* d'hôtel. Ces lieux ont tous un point commun dans leur quête de bien-être : l'architecture d'intérieur. Elle a cette capacité à générer de la convivialité, de la chaleur, à créer un chez-soi partout dans le monde. Ingéniosité, optimisation, fluidité de la circulation, idées de génie, intégration créative, maîtrise des volumes... cette précieuse discipline est un art. Un art qu'il convient de valoriser. Raison pour laquelle, nous avons créé le concours Archi[®]STARS, à même

de promouvoir ce métier-passion et la jeune génération qui s'épanouit dans cette vision transversale, impulsée par leurs aînés. Dans ces pages, vous pourrez découvrir leur univers à travers les réalisations des lauréats, dévoilés. Mais également, les projets façonnés par les architectes d'intérieur internationaux au gré d'un parcours inspirant de l'hôtellerie contemporaine. Juste pour constater que le monde peut être bien plus beau lorsqu'il fait le choix de la création, avec un grand C.

Anne-France Mayne

CAROTHEQUE

10 & 12 rue de la Charité Lyon Bellecour

BERNARD CERAMICS - 45 RUE FRANÇOIS MERMET - 69160 TASSIN LA DEMI-LUNE - 04 78 34 15 16



© DAMIEN FLORÉBERT CUYPERS

DIARAMA
by Hella Jongerius

MU
TIN
A[®]





sommaire

NOW

- 12 **ACTU / NOUVELLES ADRESSES, CONCEPTS-STORES, AGENDA À NE PAS MANQUER**
- 20 **ACTU CULTURE / TOUR D'HORIZON DES VERNISSAGES ET EXPOS**
- 24 **REPÉRAGES / TOUTES LES NOUVEAUTÉS DES ADRESSES DÉCO, ARCHI, SHOPPING DE LA RÉGION**
- 30 **SUR RÉSA / RESTAURANT CULINA HORTUS, POTAGER GASTRONOMIQUE**
- 32 **GRAINES DE DESIGN / WILLIAM GUILLON, BLACKSTAR**

ÉVÉNEMENTS

- 34 **CONCOURS ARCHITMSTARS / RÉVÉLATION DES LAURÉATS, PRIX SPÉCIAL DU JURY ET TROPHÉE DES LECTEURS**
VISITE PRIVÉE DES PROJETS GAGNANTS
PROJET CATÉGORIE N°1 - TETRIS ARCHITECTURAL
PROJET CATÉGORIE N°2 - LE PARFAIT ÉQUILIBRE
PROJET CATÉGORIE N°3 - ARCHITECTURE EN MOUVEMENT

INTÉRIEUR

- 78 **INSPIRATION HÔTELS / TROIS QUESTIONS À BORIS PROVOST, DIRECTEUR DU SALON EQUIPHOTEL - THOMAS GARMIER DÉCRYPTE L'HÔTEL CONTEMPORAIN - CONNEXION ENTRE L'HÔTELLERIE ET L'UNIVERS RÉSIDENTIEL À TRAVERS DES LIEUX EXEMPLAIRES**
- 120 **JEU DE MATIÈRES / TOUTES LES NOUVEAUTÉS REVÊTEMENTS CÉRAMIQUES, DÉNICHÉES SUR LE SALON DÉDIÉ, CERSAIE**





Nous réalisons des cuisines faites pour durer des générations, imperméables aux tendances, intemporelles. Nous mettons le bien-être de l'homme au premier plan grâce à l'innovation des formes et matériaux.

Valcucine Lyon
27 Rue Auguste Comte, 69002 Lyon
T: 09 62 40 07 69
contact@valcucine-lyon.fr

 **Valcucine**
Innovation for Life.*



Rééditions des chaises Eames
en fibre de verre. ©Vitra

ANNIVERSAIRE

CRÉATION CONTEMPORAINE, 20 ANS DE DESIGN

Le 18 octobre dernier, le showroom emblématique lyonnais a déroulé le tapis rouge à ses 300 invités. L'occasion de revenir sur la passion du design qui anime Gilles Bruyère depuis deux décennies, transmise aujourd'hui à ses enfants Alexis et Camille ainsi qu'à son équipe. À l'origine, Création Contemporaine se lovait dans un petit espace rue Rabelais. Mais, sa volonté de participer à l'émergence du design à Lyon, lui a permis de repousser les frontières, portée par les plus grandes marques : Vitra, Kartell, Cassina, Knoll... Aujourd'hui, cette scène créative développe sur 1 000 m², toute l'histoire du design contemporain, avec notamment l'arrivée de Flexform, un acteur italien incontournable, mais également, en exclusivité sur Lyon, la réédition des chaises iconiques Eames, en fibre de verre et le fauteuil LC2 en finition canon de fusil.

Création Contemporaine
15 et 17, cours de la Liberté - 69003 Lyon
www.creation-contemporaine.com

Inspirations d'Automne Farrow & Ball

Précisément élaborées par les experts et la designer couleur maison Charlotte Cosby, les neuf nouvelles teintes du nuancier Farrow & Ball, portent des noms évocateurs comme Jitney (en référence à la teinte argileuse du bus qui emmenait autrefois les New-Yorkais loin de l'agitation de la ville qui ne dort jamais jusqu'aux plages des Hamptons), ou encore Banacha (vert moderne, typique des années 1950, issu de la couleur des feuilles de thé japonaises éponymes). De quoi débrider l'imagination pour des intérieurs uniques. Conçues pour *matcher* avec les 132 teintes du nuancier existant ou devenir la pièce maîtresse des univers décoratifs, elles sont à découvrir au showroom lyonnais de la marque.

Farrow & Ball
24, cours de la Liberté - 69003 Lyon
www.farrow-ball.com



©Guillaume Grasslet



©Guillaume Grasslet

EFFERVESCENCE BOFFI, SOUS LE SIGNE DE LA MODULARITÉ

Boffi Lyon accueille un parterre de nouveautés ! Et avec elles, l'empreinte du design international. La cuisine Salinas, imaginée par Patricia Urquiola, prend ainsi ses aises dans le showroom de 300 m². Habillée d'anthracite, cette composition sur-mesure témoigne de la capacité du fabricant à combiner les matériaux innovants et intemporels, à l'instar du PaperStone® (recyclable à 100 %) ou de la pierre lavique décorée... Mais également à concevoir des implantations audacieuses, qui répondent aux envies et aux besoins des utilisateurs. À ses côtés, les nouveaux modules R.I.G. de Mikal Harssen pour MA/U Studio s'inscrivent dans cette veine conceptuelle. Flexibles et polyvalents, ces systèmes de rangements offrent une vision transversale et créative de l'ameublement, adaptant sa structure modulable aussi bien au salon, qu'à la salle de bains. Et bien d'autres nouveautés à découvrir pour réaliser des projets à forte valeur ajoutée.

BOFFI - 13, RUE JARENTE - 69002 LYON
WWW.BOFFI-LYON.COM

8 JOURS EXCEPTIONNELS

du 09 au 19 novembre

DES PRIX TRÈS SÉDUISANTS DANS TOUTES LES COLLECTIONS



Mah Jong. Design Hans Hopfer.
Habillé de tissus dessinés par **Kenzo Takada.**

rochebobo

Raoul Bruyère S.A.

LYON 3^{ème} - 9-13, cours de la liberté
Parking Privé : 3 rue Rabelais

LABORATOIRE D'IDÉES

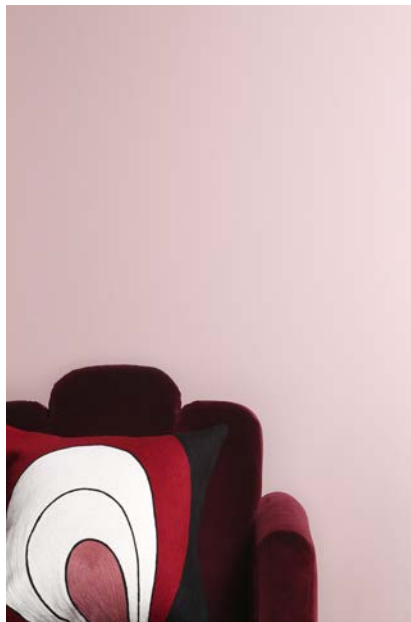
L'architecture d'intérieur a son écran



©Guillaume Grasset

Ouvert en novembre, le nouvel espace Claude Cartier Studio s'inscrit comme le témoin des possibilités qui s'offrent à vous en matière d'architecture d'intérieur. Joutant le showroom emblématique de la décoratrice, ce nouvel exercice, déployé sur 50 m², révèle les contours d'une conception cousue main. Il concentre tous les savoir-faire du bureau d'études intégré et sa capacité à défier les volumes au gré des matériaux, des couleurs et des matières. Ainsi, les peintures Ressource côtoient le béton de Concrete LCDA. Les constructions marbrières d'Angelo Mangiarotti, éditées par Agapecasa, se réchauffent au contact des tissus Dedar... Tandis que le luminaire architectural Infra-Structure de Flos, et l'envolée minérale façonnée par le Monde est Beau, ouvrent un chemin vers la galerie d'art attenante : Slika. Ici, l'architecture d'intérieur, la décoration et le design ne font qu'un, délivrant une vision globale au service des projets.

Claude Cartier Studio

25, rue Auguste-Comte – 69002 Lyon – www.claude-cartier.fr

©Julia Petroff

Trip coloré

RESSOURCE x SARAH LAVOINE

Cet automne, le fabricant de peintures Ressource et la créatrice Sarah Lavoine poursuivent leur collaboration, et proposent une nouvelle gamme de six couleurs. Un kaki évoquant l'esprit bohème et *arty* du quartier Brooklyn, le rouge des briques des entrepôts industriels de la grosse pomme, ou un vert intense aux couleurs du poumon végétal de la ville, Central Park. Un hommage à New York, en forme de voyage coloré rétro juste ce qu'il faut, où la marque et la créatrice partagent d'ailleurs depuis 2018 un showroom. À découvrir aussi le bleu soutenu des nuits sur Broadway, un jaune hommage aux places de Coney Island et un rose pâle comme une invitation à se perdre dans Little Italy..

RESSOURCE PEINTURES LYON

16, rue Auguste-Comte – 69002 Lyon - www.ressource-peintures.com

à noter

DESIGN SOUS TOUTES LES COUTURES

Pendant deux jours, le collectif de designers graphiques Kaléidoscope revient sur le devant de la scène. Dans la continuité des événements Happy Blues et Thé, c'est au tour du micro-festival Design et Pull O-Vert d'investir l'Espace In-Sted. Autour de la création textile, il vous invite à la rencontre de neuf designers : objets, illustrations, impressions 3 D... Une scène d'inspiration pour insufler de nouvelles idées, mais également pour offrir à ces jeunes talents un podium.

DESIGN & PULL O-VERT CHEZ IN-STED

LE 9 NOVEMBRE (18 H-22 H) ET LE 10 NOVEMBRE (10 H-22 H)
6, RUE DE LA PART-DIEU – 69003 LYON – KALÉIDOSCOPE.COM



UBIK NIGHT COLLECTION, DESIGN POLIFORM.

Poliform

LYON • MONTPELLIER • AVIGNON • ISLE-SUR-LA-SORGUE • NIMES • GALLARGUES

RBC LYON
42, Quai Rambaud
69002 Lyon
+33 04 72 04 25 25
rbcmobilier.com

rbc
LYON

Transformation

LIGNE ROSET CHANGEMENT DE DÉCOR

Repensé par l'agence d'architecture Auguro, le showroom emblématique de Ligne Roset fait peau neuve, avec une vision contemporaine à même de flatter l'aura patrimoniale du lieu. Réparties sur deux espaces et deux niveaux, les scènes apprivoisent les 700 m² autour des pièces iconiques qui ont forgé la marque depuis 1936, à l'instar du fauteuil Togo de Michel Ducaroy ou encore les rééditions de Pierre Paulin... Mais également à travers le mobilier imaginé par la jeune génération, avec laquelle Ligne Roset façonne le design de demain : Noé Duchaufour-Lawrance, Inga Sempé, Rémi Bouhaniche... À redécouvrir.

Ligne Roset
2, quai Général-Sarrail
69006 Lyon
www.ligne-roset.com/fr



BOUGIES

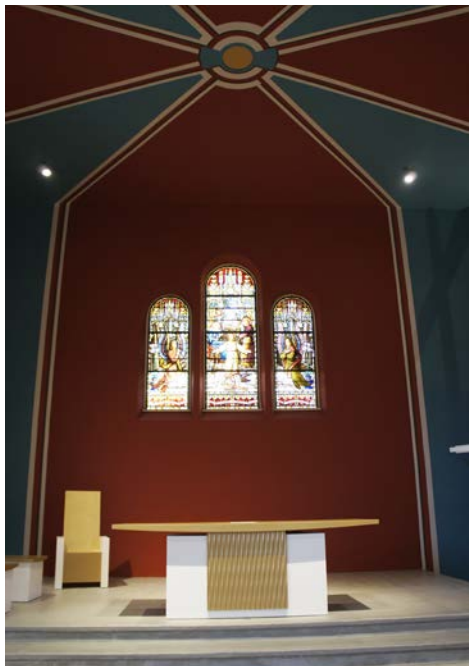
Le Cluster Lumière, 10 ans

Impulsé par la CCI Lyon Métropole, la société CDO, l'École nationale des travaux publics de l'État, le Mat Electric et Philips Lighting, Le Cluster Lumière est une association régionale à vocation unique : regrouper et promouvoir les acteurs de la filière lumière (180 membres). Pour ce faire, elle a mis en place de nom-

breuses initiatives, à l'instar du Forum LED Europe, participant à valoriser et à mieux appréhender les innovations technologiques LED. Ou encore le salon bien-nal Onlylight, à Eurexpo dédié aux professionnels de l'éclairage, dont la deuxième édition se tiendra en juin 2019. Jusqu'au projet Lumen, sans équivalent en Europe

et qui verra le jour en 2020. Une cité de la Lumière en plein cœur de Confluence matérialisée par l'agence d'architecture a+ Samuel Delmas, en collaboration avec Wonderfullight.

www.clusterlumiere.com



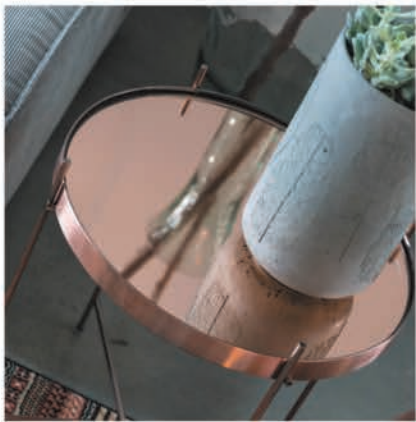
Palette LE SACRE DE LA COULEUR

Le 24 octobre dernier, au Carrousel du Louvre, a eu lieu la cérémonie de remise des prix du concours Geste d'Or, une initiative à même de valoriser les différentes disciplines et savoir-faire propres à l'univers de l'habitat et de la culture. Notamment à travers des projets exemplaires sur des opérations du patrimoine bâti, de l'aménagement urbain et paysager. Parmi les lauréats, la Lyonnaise Véronique Godefroy. La coloriste en architecture a été récompensée du Geste de bronze, dans la catégorie Métiers, pour sa construction chromatique au cœur de l'église Saint-Alban, à Lyon. Preuve que la couleur est créatrice de matière architecturale, capable de réinterpréter les volumes, de redonner de la hauteur et de la cohérence à tous les lieux, même les plus symboliques.

acaefr/sites/m210/veronique



Nouveau Site
 benoit-guyot.com



zUiver°

Extramuros

300, route nationale 6 à Lissieu
 69380 Marcilly d'Azergues
 extramuros@singulier.com
 04 37 46 13 32

benoit-guyot

15, rue Emile Zola
 69002 Lyon Bellecour
 benoit-guyot@singulier.com
 04 72 56 50 90



www.benoit-guyot.com

Espaces atypiques DANS SON ADN



©Alexandre Montagne

L'agence immobilière Espaces Atypiques Lyon s'inscrit depuis 5 ans dans un lieu digne de son nom, un ancien garage réaménagé en loft. Un cadre de prédilection qui, en cette fin d'année, s'est littéralement métamorphosé pour répondre à la dynamique d'une équipe en constante évolution et se consacrer pleinement à la relation client. Dessiné par l'architecte d'intérieur Joanna Carubia, ce nouvel espace témoigne du savoir-faire de l'agence dans sa capacité à valoriser des lieux d'exception. Avec pour volonté d'insuffler un maximum de lumière naturelle, l'architecte d'intérieur n'a pas hésité à modifier la façade extérieure, inspirée de l'originelle, créant un jeu de transparence que l'on retrouve à l'intérieur. Dompté par la construction de claustras, en chêne blanchi, et la conception lumière, le volume principal joue sur la verticalité et l'horizontalité, tout en générant une circulation optimisée. Là, au cœur des préoccupations, cet habile module permet l'interaction entre les clients et les conseillers. Tandis qu'en arrière-plan, l'équipe évolue dans un *open space* flexible, aux côtés duquel des pièces plus confidentielles prennent leurs aises. Ce projet met en exergue les prestations uniques développées par Espaces Atypiques. Pour vous projeter comme il se doit dans votre future acquisition et notamment dans les biens à rénover, l'agence vous guide dans la faisabilité de votre projet et l'estimation des coûts, en apportant son expertise architecturale.

Espaces Atypiques Lyon

11, cours Vitton – 69006 Lyon – www.espaces-atypiques.com/lyon



new

PARDIN-LAGRESLE SE MÉTAMORPHOSE

Véritable institution, le showroom Pardin-Lagresle offre aux Lyonnais, depuis 1999, le meilleur de la décoration et du design. En cette fin d'année, les 1000 m² d'exposition ont fait peau neuve, éclairés par le regard averti de Catherine et Jean-Pierre Lagresle, gravitant dans cet univers depuis plus de trente ans. À travers un parcours évolutif, les espaces

libérés flattent des scénographies hautes en inspiration, au gré des marques pointues sélectionnées par le couple : Molteni&C, Rimadesio, Presotto, Duvivier, Poltrona Frau... enrobées par les panoramiques Glamora. Ici, l'élégance tutoie la sophistication. Comme une maison, les ambiances prennent vie au rythme du salon, de la chambre, du dressing, du séjour... Une invitation à s'immerger dans le monde de

la création, des belles matières, des matériaux nobles et innovants, valorisés par les conseils de l'équipe. Un accompagnement cousu main tant dans la conception que dans l'installation ; l'enseigne disposant de sa propre équipe de pose et de son ébénisterie, lui permettant de maîtriser le sur-mesure et l'intégration de produits techniques, à l'instar des portes de séparation de Rimadesio.



PARDIN-LAGRESLE - 33, AV. ÉDOUARD-MILLAUD - 69290 CRAPONNE - LYON-MEUBLES.COM

modulis

CREATEUR D'INTERIEUR

L'ÉLÉGANCE DEPUIS 1973

Arrital

k_culture

138 rue Vendôme
Lyon 6^{ème}
04 72 74 95 00

208 route de Grenoble
69800 Saint Priest
04 37 25 05 32

Adjugé ! 119 ILLUSTRATEURS S'ENGAGENT POUR L'ACCUEIL

Au printemps dernier, la Fête du Livre jeunesse s'était choisi pour thème un sujet d'actualité : « Bienvenue ». Parmi les invités, de grands noms de l'illustration et de la BD avaient accepté de céder gracieusement une ou plusieurs de leurs œuvres — dessin, gravure, sérigraphie... — pour qu'elles soient mises aux enchères au profit des réfugié-e-s. Avant que M^e Battin ne procède vendredi 16 novembre à 18 h à cette vente exceptionnelle (dont l'intégralité des bénéfices sera versée à l'association Singa, en première ligne sur cette noble cause), ces œuvres sont exposées dans l'Hôtel de Ville de Villeurbanne. S'y côtoient la fantaisie graphique bariolée d'Hervé Tullet, la générosité des encres d'Edmond Baudoin, les techniques mixtes de Martin Jarrie, la tendresse de Camille Jourdy... entre 119 autres ! Estimées de 40 à 600€, les œuvres permettront aux acquéreurs de prouver que leur générosité est à la hauteur de celle des artistes.



Martin Jarrie *Non merci !* Acrylique sur papier 15 x 12,5 cm Estimation : 450 €

Florian Pigé *Si petit Tampon* et encre 42 x 20 cm Estimation : 100 €

Du 8 au 16 novembre à l'Hôtel de Ville de Villeurbanne
place Lazare-Goujon - 69100 Villeurbanne - www.villeurbanne.fr - Entrée libre.



PEINTURE & SCULPTURE
STÉPHANIE GISCLARD
& CHANTAL PORRAS

En présentant simultanément deux artistes travaillant des supports et des univers distincts, Michel Estades n'amenuise pas l'effet produit par leurs œuvres, bien au contraire ! Par la grâce de l'un des insondables mystères de l'Art, la confrontation se mue en dialogue, puis en synergie — au risque de contredire Lavoisier et les lois élémentaires de la physique. Ainsi, Gisclard et ses compositions picturales néo (pop) art déco, peuplées de Loulou et de Gatsby dévorés par leurs mirages urbains, croise-t-il ici l'univers de la sculpture animalière Chantal Porras, dont les créations subliment ce vivant que l'humanité semble ordinairement négliger. Le symbole d'une rencontre entre la ville et la nature, ontologiquement différentes, mais complémentaires. L'exposition s'enrichit au passage d'un *happening* aussi spectaculaire qu'original le samedi 10 novembre : Chantal Porras devant réaliser sur place une œuvre, sous les yeux des visiteurs.

Notez déjà dans vos tablettes que Michel Estades enchaînera fin novembre avec la célébration des 20 ans de sa galerie lyonnaise. Sans trop dévoiler les surprises réservées pour l'occasion, on peut déjà révéler un accrochage exceptionnel réunissant des œuvres de nombreux et prestigieux artistes, dont Picasso et naturellement la figure tutélaire de la maison, Bernard Buffet.

Jusqu'au 24 novembre
à la Galerie Michel Estades
61, quai Saint-Vincent - 69001 Lyon
www.estades.com
Entrée libre



Robert Malaval (Nice, 1937 - Paris, 1980) *Le Cinéma*, 1962
Encre sur papier, 50 x 65 cm. Daté, titré et signé



Mélanie Delattre-Vogt (Valenciennes, 1984) *La Poésie des choses abimées II*,
Crayon gris, pigments et sang sur papier, 31 x 43 cm

Miscellanées

VARIA 2018 : PEINTURES ET DESSINS DE PÂRIS BORDONE À NOS JOURS



Référence dans la défense de grands maîtres oubliés, promoteur de l'école lyonnaise comme de l'œuvre Jean Raine, Michel Descours promène son expertise du XVI^e siècle à nos jours — une expertise que les plus fameux musées du monde s'arrachent. Il rassemble le fruit de ses dernières découvertes et acquisitions dans une exposition-somme, où l'on mesure tant son éclectisme que sa curiosité. C'est en effet à un raccourci de l'histoire des arts que l'on est ici convié, en contemplant la manière de Stel-la ou de Janmot, une expérimentation cubiste du jeune Dalí, les abstractions de Mélanie Delattre-Vogt, une série de Christian Lhopital ou bien entendu une encre de Jean Raine. Un précieux catalogue, richement documenté, est édité pour l'occasion.

Jusqu'au 26 janvier à la Galerie Michel Descours
44, rue Auguste-Comte - 69002 Lyon
www.peintures-descours.fr - Entrée libre.

Bernard Rêquichot (Asnières-sur-Vègre, Sarthe, 1929 - Paris, 1961)
Sans titre, 1961 Huile sur toile, 64 x 151 cm.



LES JOURS D&CO

09 AU 24
NOVEMBRE

OUVERT DIMANCHE 18 NOVEMBRE

DES PRIX EXCEPTIONNELS
SUR TOUTES LES COLLECTIONS

Ethnicraft



LA MAISON D&CO

lamaison-deco.fr

**9, AVENUE DU GÉNÉRAL DE GAULLE
CHAMPAGNE AU MONT D'OR**



SILVERA

Le design au service des projets

En 28 ans, Silvera a créé un véritable univers, concentrant toute son énergie à sélectionner le meilleur du design. Impulsée par Paul Silvera, sa sœur Fabienne et son épouse Brigitte, l'entreprise étend aujourd'hui sa vision familiale au cœur du Grand Hôtel-Dieu, à Lyon. Soit, le treizième showroom dédié à l'ameublement, dans toute sa dimension.

TRAIT D'UNION ENTRE LA CRÉATION ET LA CONCEPTION

Né en 1990, Silvera prend sa source dans la création. Le concept a pour vocation de valoriser les designers, les maisons d'édition et l'ameublement à travers des talents de renom ou ceux en devenir, ainsi que la richesse des savoir-faire qui compose l'univers design. Son bureau d'études, quant à lui, accompagne les réalisations résidentielles, tertiaires ou hôtelières, dans le prisme de leurs concepteurs, architectes, architectes d'intérieur, décorateurs... Pour Paul Silvera, *le design doit servir aussi bien la vie dans l'entreprise que le bien-être de tout un chacun*. En résonance, les showrooms font la part belle à une sélection avertie, plus de 500 marques référentes, où le mobilier, les luminaires, les systèmes de bureaux, les objets se conjuguent à tous les temps et les styles, sans jamais perdre de vue l'essentiel : l'inspiration via des scénographies pointues, des expositions thématiques et des moments d'échanges. C'est ce concept et cette démarche, que Silvera souhaite aujourd'hui partager avec les Rhônealpains.

950 M² D'INSPIRATION

Là, dans le cœur historique lyonnais, Silvera ouvrira ses portes début décembre, avec pour volonté de transmettre cette passion, son sens de l'accompagnement et du conseil. Porté par Ugo Silvera et son équipe d'experts, le showroom sera le témoin de l'évolution actuelle de l'ameublement, avec cette transversalité émergente, qui abolit les frontières entre les secteurs résidentiel et tertiaire. Au fil d'un parcours évolutif, les ambiances mettront en exergue ce mobilier mixte éclairant, à travers ses nombreuses scènes, la richesse du design contemporain pour tous, les professionnels et les particuliers ! Vous découvrirez également le *concept store*, mettant à l'honneur des objets et des accessoires qui font le quotidien. Ce showroom, qui vous est entièrement consacré, sera animé tout au long de l'année par des événements exclusifs, révélateurs d'un monde en mouvement constant. Les prémices d'un rayonnement national, avec l'ouverture à Marseille début novembre. Encore un peu de patience...



SILVERA

Silvera - Grand Hôtel-Dieu - 6, cour du Midi - 69002 Lyon
contact@silvera.fr - www.silvera.fr



Canapé JULEP - Design. Jonas Wagell - Tacchini

SILVERA

Le beau
commence ici

RETROUVEZ TOUTES NOS ADRESSES SUR WWW.SILVERA.FR - contact@silvera.fr - Home, offices & more

KLÉBER - BASTILLE - BAC - UNIVERSITÉ - KIDS - SAINT GERMAIN - BEAUGRENELLE - PRINTEMPS MAISON - FAUBOURG SAINT HONORÉ - LONDRES - ESHOP - **NEW GRAND HÔTEL-DIEU LYON** - **NEW MARSEILLE**



Croisant le regard de tous les corps de métiers (carreleur, plombier, plaquiste, électricien...), la salle de bains nécessite une vraie expertise. Raison pour laquelle Pertosa Design explore depuis plus de 40 ans cet univers dans les intérieurs lyonnais. Sur 800 m² d'exposition, l'enseigne déroule un parterre d'inspiration, révélant sa maîtrise du sur-mesure. En ce lieu, Ludovic Pertosa présente un aperçu du choix qui s'offre à vous. À la carte, les meubles, les baignoires, les douches, les vasques,

les systèmes balnéo... témoignent de sa capacité à concevoir une implantation personnalisée de A à Z, de l'étude du projet, jusqu'à la gestion de la mise en œuvre. Pour répondre à toutes les exigences et à tous les styles, l'équipe d'agenciers/concepteurs a sélectionné le meilleur du savoir-faire artisanal allié à de hautes technologies. Ainsi, les matériaux nobles et les surfaces innovantes façonnées s'expriment à travers un design de qualité. Maître dans l'art de l'intégration des

CULTURE BAINS



hammams ou encore des saunas, Pertosa Design imprime également son expertise dans le secteur de l'hôtellerie de luxe. Un accompagnement cousu main.

PERTOSA DESIGN
39, rue de Marseille – 69007 Lyon
04 37 66 75 38
www.pertosadesign.fr

LUMIÈRE SUR LE BEAU

Chez IM Lyon, le design se conjugue à tous les temps. Plus qu'un showroom, c'est un concept dédié aux projets audacieux. En ce lieu, les plus beaux éditeurs de meubles, de luminaires et d'objets prônent l'inspiration à travers des scènes façonnées par l'équipe d'architectes d'intérieur. Reconnue pour sa sélection pointue, l'enseigne a à cœur de dénicher des produits aussi pertinents que fonctionnels. Une vraie expertise que l'enseigne met au service de l'univers résidentiel, tertiaire et hôtelier, et ce, bien au-delà de la décoration. Un accompagnement sur-mesure pour réaliser des intérieurs à forte valeur ajoutée. Raison pour laquelle les grandes marques lui font confiance, à l'instar de Gallotti & Radice ou encore Marse. Particulièrement averti dans l'univers de l'éclairage, IM Lyon met à l'honneur un florilège de luminaires qui combinent savoir-faire artisanaux et technologiques. La suspension Bolle de Gallotti & Radice, aujourd'hui iconique, ou encore le lampadaire Theia de Marse en sont les dignes représentants. Et ce n'est qu'un aperçu !

IM LYON
3, cours de la Liberté – 69003 Lyon
04 81 11 96 35
www.imlyon.com



L'HORLOGE QUI EXPRIME L'HEURE, AVEC DES MOTS



Le principe de l'horlogerie **QLOCKTWO®** repose sur une matrice comportant 110 caractères en apparence désordonné. Des zones illuminées composent les lettres individuelles et forment des mots qui indiquent l'heure à intervalles de cinq minutes. Différentes finitions, couleurs et langues disponibles.

L'horloge **QLOCKTWO® CLASSIC** de 45 x 45 cm
L'horloge **QLOCKTWO® LARGE** de 90 x 90 cm
Le réveil **QLOCKTWO® TOUCH** de 13,5 x 13,5 cm
La montre **QLOCKTWO® W** - 35 x 35 mm et 39 x 39 mm

DE NOMBREUSES IDÉES CADEAUX À DÉCOUVRIR DANS VOTRE BOUTIQUE HELLO DÉCO

CD12 - 27 route de Givors 69360 TERNAY - À l'étage du magasin Perene (bordure A7) - 04 72 30 45 09
Ouvert du mardi au samedi de 10h à 12h et de 14h à 19h - www.hellodeco-shop.fr

RETOUR À LA SOURCE

L'enseigne Décoparquet, spécialisée dans les revêtements bois, revient sur l'essence même de ces sols nobles. Inspirés des planchers d'autrefois, les parquets Origine font la part belle à la matière brute, lui conférant une authenticité recherchée. Plus qu'un parquet, une création à même d'éveiller le sens décoratif de vos intérieurs. Nuancée, la surface retrace les caractéristiques intrinsèques du bois, ses nœuds, son veinage... toutes les singularités qui rendent chaque lame unique, démultipliées par les bords chanfreinés vieillissés. Le naturel dans toute sa superbe.

DÉCOPARQUET

7, rue François-Mermet – 69160 Tassin-la-Demi-Lune
04 78 34 68 30
www.decoparquet-lyon.com



© Panaget

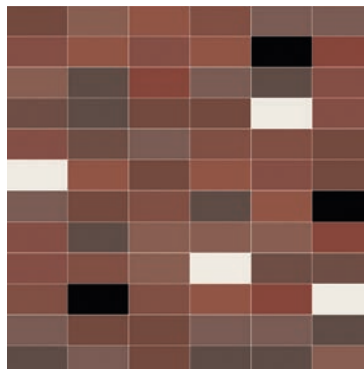
MUTINA, CONSTRUCTION CHROMATIQUE



À Modène, en résonance avec le salon de la céramique, qui s'est déroulé en septembre dernier, les nouvelles collections Mutina ont fait forte impression. L'équipe de Bernard Ceramics – Carothèque était présente, aux côtés de Edward Barber & Jay Osgerby qui signent les deux nouveautés, Primavera et Lane. Deux univers complètement différents, mais qui se rejoignent dans l'excellence. La première plus métaphorique prend de la hauteur suggérant, avec ses petits inserts colorés comme de belles imperfections sur la surface chromatique, le contraste entre élément naturel et monde artificiel. Tandis que Lane résulte d'une analyse conceptuelle de la couleur, à travers une étude détaillée des quartiers et des architectures de Londres, pour créer un nuancier unique. Le point de départ de la série (Base) comprend cinq palettes de couleurs (blanc, noir, gris aubergine et terre cuite). À cela s'ajoute la version Poly, contrastant avec les cinq palettes et la version Mono, en noir et blanc. Soit un choix de combinaisons infinies. À retrouver prochainement au showroom Carothèque – Mutina.

BERNARD CERAMICS Carothèque – Mutina

10-12, rue de la Charité – 69002 Lyon
www.bernard-ceramics.com



TRANSPARENCE TOUT-TERRAIN

À l'aise dans tous les espaces, intérieurs ou extérieurs et tous les secteurs, résidentiels, tertiaires et hôteliers, la miroiterie-vitrerie SIB Lanty dompte la transparence depuis plus de 80 ans. De son cœur de métier, le travail du verre, l'entreprise a développé un panel de solutions tant sécuritaires, structurelles, décoratives, qu'artistiques. Ainsi, vitrage phonique, paroi de piscine, insertions de matériaux, garde-corps, planchers, escaliers, sculptures... n'ont plus de secret ! L'équipe d'artisans peut répondre aux projets les plus audacieux, s'adaptant à tous les styles, comme le montre cette réalisation avec l'intégration d'un garde-corps et d'un portillon, composés de vitrages en verre feuilleté 1010.2 clair+.

SIB M. LANTY

32, rue des Monts-d'or
69290 Saint-Genis-les-Ollières
04 78 34 29 26 – www.lanty-glass.com



Découvrez la qualité des téléviseurs Loewe OLED !

Offre spéciale
Black Friday
800€
de remise
immédiate*



Ecran OLED : Des noirs absolus - Des blancs éclatants - Puissance acoustique exceptionnelle de 80 Watts - Bluetooth - WiFi - Pied de table rotatif livré de série - 3 ans de garantie - Fabriqué en Allemagne - www.loewe.tv

Loewe bild 3 OLED



-500€ : offre actuelle

-300€ : offre spéciale Black Friday

-800€ : remise immédiate en magasin*

A découvrir chez votre spécialiste :

STUDIO DISQUE

12 place Gabriel Rambaud, 69001 Lyon

Tél : 04 78 28 22 28

LOEWE.

*Offre valable du 19 au 26 novembre dans la limite des stocks disponibles.



Homly You

Mon chantier... en toute sérénité

Pour un particulier, la réalisation de travaux de rénovation peut facilement relever de la gageure, voire pire... Les statistiques sont d'ailleurs sans appel : près de 43 % d'entre eux abandonnent parce qu'ils ne trouvent pas le bon artisan. Et lorsqu'ils vont au bout, la déception est une fois sur deux au rendez-vous. Pour offrir une solution qualitative à cette problématique récurrente, Homly You, la plateforme de services sur-mesure du Groupe Saint-Gobain simplifiant la concrétisation de travaux de rénovation, innove en Auvergne-Rhône-Alpes. Avec l'Expert Projet Habitat, elle offre un service d'accompagnement total et personnalisé avant, pendant et après les travaux ! Cas d'école.



Sophie et Julien, un couple de quadragénaires avec deux enfants, possèdent un appartement duplex de bonne taille, mais dont la configuration n'est plus tout à fait adaptée aux besoins et aux modes de vie de la famille. Pour imaginer sa transformation, ils font réaliser une esquisse par un architecte d'intérieur. Leur objectif : concevoir un maximum de rangements intégrés, faire circuler la lumière naturelle, remplacer l'escalier existant et

remettre la peinture au goût du jour. Une fois le projet en tête, la question cruciale se pose : à qui faire appel pour mettre tout cela en œuvre ? D'autant que la famille continue à occuper le logement, que nombre de transformations sont nécessaires (l'électricité, aussi, mérite d'être revue et corrigée), et qu'il faudrait donc idéalement que tout puisse se faire pendant les vacances... Le couple assiste à une présentation d'Homly You, sur les recommandations d'une connaissance. Séduits par le concept et le service, ils décident de faire appel à un Expert Projet Habitat, à même d'identifier les besoins, de trouver les bons professionnels, de planifier les travaux, d'organiser la vie du chantier, de coordonner les différents corps de métiers, et, *last but not least*, d'assurer le suivi des travaux afin de tenir les délais de réalisation extrêmement courts : trois semaines ! Et surtout, en toute confiance, puisque la famille part en congés.

Un accompagnement personnalisé

Le matching besoin/capacité à réaliser ne suffit pas toujours à assurer la réussite d'un chantier, rappelle Cédric Hamard, directeur région Auvergne-Rhône-Alpes d'Homly You. Il faut mettre de l'humain, qualifier le besoin, pour apporter un vrai plus à nos clients, les

décharger de la source de stress que représente un chantier pour qu'ils puissent sereinement se concentrer sur la réussite du projet. Pour les aider à imaginer la transformation de leur appartement, l'Expert Projet Habitat a fait réaliser une esquisse par un architecte d'intérieur, ce qui a facilité le lancement du projet. Au retour de la famille, tout est installé et prêt à l'usage : nouveau parquet, ratissage des murs et mise en peinture du rez-de-chaussée, électricité, création d'un escalier sur mesure avec limon métal et rangements intégrés, installation d'un claustra en chêne lamellé et d'une verrière dans l'entrée. Seuls deux jours supplémentaires ont été nécessaires pour réaliser quelques finitions. Pari tenu donc ! Et Cédric Hamard de préciser : *cet accompagnement de A à Z offre également une large palette d'options à la carte, des études et démarches au relevé de cotes et de métrés, en passant par le conseil architectural, financier, l'expertise immobilière avant transaction, la gestion du planning et des intervenants ou le personnel shopper pour la sélection des produits à mettre en œuvre ou même des services connexes comme la relocation, la garde d'enfants...* L'Expert Projet Habitat, épaulé par la cellule technique d'Homly You, coordonne et gère l'intégralité du projet, livré clés en main... C'est le cas de le dire pour Sophie et Julien !

HOMLY YOU

27, rue Maurice-Flandin - 69003 Lyon - 04 26 67 10 01 - www.homly-you.com

Et pour trouver l'inspiration : www.saint-gobain.fr

Travaux de rénovation ?

Reposez-vous sur un Expert Projet Habitat



À vos côtés de A à Z
pour une mise en œuvre maîtrisée de votre projet



Idées
& Conseils



Sélection des
meilleurs artisans



Organisation
& Planification



Supervision
technique

Consultation gratuite et sans engagement.

Culina Hortus

Potager Gastronomique



Au cœur du premier arrondissement, l'équipe aux manettes de Victoire & Thomas, cantine créative et conviviale de la rue de l'Arbre-Sec, ouvre, juste en face, un autre repère gastronomique... et végétarien : Culina Hortus. Le chef Adrien Zedda y décline une cuisine de goûts et de saison, dans un cadre sublimé par l'atelier d'architecture Baudois & Bouanich. Visite guidée.

Soit un jardin potager – du latin *culina hortus*, donc –, qui s'installe dans une ancienne boîte de nuit de la rue de l'Arbre-Sec, entièrement revue et corrigée par les architectes de l'atelier Baudois & Bouanich. Au programme : valorisation de l'édifice, matériaux bruts, naturels et éclairages particulièrement travaillés, comme un écho aux assiettes elles aussi très créatives, tant sur le plan esthétique que gustatif. Six mois de travaux auront été nécessaires pour réaliser la transformation de l'espace en un lieu cosy, chic et dont se dégage une grande sérénité. Dès l'entrée, le doré des pierres piquées,

l'éclairage doux et précis, signé Studio by Night, éclairagiste lyonnais, le long bar en pisé local rétroéclairé – la terre mise en œuvre provient d'une carrière proche de Saint-Étienne –, auquel répondent les séparations de l'espace de restauration, sortes de monolithes bruts surplombés par un magnifique plafond à la française redécouvert lors de la démolition, s'inscrivent comme une promenade, menant jusqu'à la cuisine ouverte. Tout réside dans les détails, à l'instar d'une petite porte, dissimulée par un superbe travail de menuiseries en parement de tranches de bois brut, repris comme un

motif au-dessus du bar. Ici, on invite au partage et à une forme d'authenticité retrouvée. Comme à table. Car dans ce décor faisant la part belle à un dénuement chic, les véritables stars sont les assiettes ! *La gastronomie avant tout*, précisent Thomas Bouanich, aux commandes du restaurant, et le chef Adrien Zedda. Si la carte annonce des plats sobrement nommés d'après leurs ingrédients, « Oignons, champignons, herbes fraîches » pour l'entrée, ou « Blé faro, amande et bouillon oriental » pour le plat par exemple, la surprise – l'émerveillement même – est au rendez-vous. Ces compositions frisant



avec la sculpture, servies dans de la belle vaisselle Jars – encore un fabricant de céramique de la région – éveillent les papilles et appellent au voyage, mais un voyage saisonnier et local, à poursuivre avec les vins, bios ou produits en biodynamie précisément sélectionnés. De quoi faire tomber les préjugés sur la cuisine végétarienne, qui prend ici toutes ses lettres de noblesse !

Culina Hortus

38, rue de l'Arbre-Sec – 69001 Lyon
04 69 84 71 08
www.culinahortus.com



Coups de cœur

*L'allée centrale créée
par les murets en pisé
subtilement rétroéclairé...*

*Et la glace au persil
du Chef. fantastique !!*

Graines de Design



Portrait de William Guillon - Photo Judith Goyaud Schitz

*Je suis fasciné
par tout ce qui a trait
à la SF et de l'anticipation.*

William Guillon **BLACKSTAR**

Silhouette gracile, teint diaphane, cheveux platine et élégance intemporelle... impossible de passer à côté de l'un des jeunes designers les plus prometteurs de l'Espace29. C'est à Bordeaux, dans ce regroupement d'ateliers d'artistes aux allures de squat situé à deux pas de Mériadeck que William Guillon partage son showroom avec Pierre Mounier (Mumo). Il serait trop complaisant de faire le parallèle entre l'allure androgyne et les créations sibyllines de William Guillon. Mais la facilité a parfois du bon.

Texte Anne-Flore Gaspar

www.williamguillon.com

ESPACE29

Ateliers/Expositions/Résidences
29, rue Fernand-Marin - 33000 Bordeaux



Under Pressure - Design William Guillon - Photo Studio Furax - Fleurs LoyKapel

Le talent de fer

Si vous fréquentez l'hôtel 5' Yndō ou le nouvel espace hybride Le Wooosh (expo, bar, club, restaurants), à Bordeaux, il y a de fortes chances pour que les luminaires et les chandeliers futuristes de William Guillon aient attiré votre attention. Vous ne serez donc pas surpris d'apprendre que le maître à penser de ce génie aux mains d'argent n'est autre que le créateur du xénomorphe d'Alien, HR Giger. *Je suis fasciné par tout ce qui a trait à la science-fiction et à l'anticipation, et plus largement par ce qui touche aux utopies et dystopies*, confie l'adepte du brutalisme architectural qui cite aussi bien Shuhei Endo que David Bowie et baptise ses collections *Collapse* et *Ashes to Ashes*.

J'ai commencé à travailler l'acier parce que c'est tout ce que j'avais sous la main à l'époque où mon grand-père et mon oncle mettaient leurs chutes à ma disposition. Il fallait bien commencer avec quelque chose ! se remémore le designer de 28 ans tombé dans le chaudron enfant. C'est ensuite avec ses premiers stages que le jeune diplômé de l'ECV caresse les matières nobles : cuivre, laiton, bronze... avant de pousser les expérimentations plus loin.

« Équilibre et massif »

Qu'il s'agisse de pierre, de bois ou d'acier, la matière est au cœur du travail et de la réflexion de William Guillon. Juste avant d'évoquer ses projets, le designer confesse d'ailleurs deux névroses : *l'équilibre et le massif*. Un subtil jeu de balances sublimé par la matière... à moins que ce ne soit l'inverse : *J'ai d'abord l'envie d'une matière, le béton par exemple, sur laquelle je me*

renseigne ensuite : la façon de la travailler, ses spécificités... avant de me demander ce que j'aurais envie d'expérimenter. Je conjugue ce que j'ai envie d'explorer avec les possibilités, tout en essayant de conserver un petit défi technique quand le projet s'y prête : bimatière acier et bois brûlé repoli ou mélange d'aciers dépolis de façons différentes, suspension en marbre... O.K.,

j'adore les GROS défis techniques en réalité ! William Guillon l'avoue volontiers : il est un vrai casse-tête pour tous les artisans français avec lesquels il travaille ! Non content d'être pointilleux, il n'exige rien de moins que l'impossible. L'audace du créateur tenace n'a pas manqué de séduire galeristes et collectionneurs aux quatre coins du monde : Philia Gallery (Genève), Kooku (Bialystok), Oak Gallery (Bordeaux), New York...

Son prochain challenge ? Étendre son univers à des objets chéris parfaitement désuets comme des serre-livres ou des presse-papiers sculptés : *Qui les utilise encore aujourd'hui ? ! Mais peu importe le risque commercial, j'aime aussi me faire plaisir et ne pas m'ennuyer. Et après ? Pour l'instant, je n'ai pas l'envie de faire des chaises ou des bancs, je préfère rester dans la lumière.*

Le comble pour un homme de l'ombre.



Romantic Set - Under Pressure, Ultraviolence Play with Fire, - Design William Guillon - Photo Studio Furax

Archi^{IN}STARS

À la découverte des étoiles montantes de l'architecture d'intérieur.

Concours Archi^{IN}STARS Révélation des lauréats

La 1^{re} édition du concours Archi^{IN}STARS touche à sa fin. Destinée à promouvoir la jeune génération d'architectes d'intérieur, cette initiative a permis de découvrir de nombreux talents et de témoigner de la qualité des projets réalisés à Lyon.

C'est officiel ! Parmi les 7 finalistes en lice, révélés dans le magazine d'octobre, Johany Sapet, Candice Bruny et Géraldine Contet sont les lauréats du concours 2018, chacun remarqué par le jury pour leur réalisation dans leur catégorie respective. À leurs côtés, Rémi Giffon se distingue également par le Prix spécial du jury. Sur les réseaux sociaux, les clics ont penché en faveur de Margot Renault. Tous ont été salués par leurs pairs, lors de la soirée de remise des trophées qui s'est déroulée dans le lieu atypique In-Sted, en compagnie des huit membres du jury, qui n'ont pas hésité tout au long des étapes à donner de leur temps et de leur énergie avec générosité, du parrain de cette 1^{re} édition, l'architecte d'intérieur Jean-Philippe Nuel, venu tout droit de Paris et des partenaires, tous présents pour l'occasion. Zoom sur les vainqueurs !

JOHANY SAPET,
lauréat dans la catégorie « projet de moins de 70 m² »

CANDICE BRUNY,
lauréat dans la catégorie « projet compris entre 70 m² et 150 m² »

GÉRALDINE CONTET,
lauréat dans la catégorie « projet de plus de 150 m² »

RÉMI GIFFON,
Prix Spécial Jury

MARGOT RENAULT,
Trophée des Lecteurs

**TROPHÉE
des Lecteurs**

**MARGOT
RENAULT**

La jeune architecte d'intérieur a reçu les faveurs du public, avec sa transformation audacieuse ! Diplômée de l'ESAIL en 2014, Margot Renault a créé dans la foulée son agence, l'Atelier Octa, aujourd'hui accompagnée par son homologue Perrine Patinier. Pour ce projet, elle a repensé l'intégralité des pièces de jour, avec fraîcheur et inventivité, leur insufflant un nouveau dynamisme, par les matériaux et la couleur. Mais également par la création d'un meuble sur-mesure à même de flatter le nouvel espace ouvert, tout en intégrant et en dissimulant les nombreux rangements, sans grappiller sur les précieux m². Reliés, la cuisine, la salle à manger et le salon embrassent aujourd'hui le jardin et profitent de la lumière d'intérieur, à l'instar de l'escalier, grâce à l'insertion habile d'une cloison transparente. Un projet qui en augure bien d'autres !

atelier-octa.fr

Merci aux membres du jury et à nos partenaires





PRIX
Spécial Jury

RÉMI GIFFON



À projet exceptionnel, prix exceptionnel ! Le jury a créé pour l'occasion un Trophée spécial au vu de la rénovation spectaculaire réalisée par Rémi Giffon. Pour mémoire, le jeune architecte d'intérieur, diplômé depuis 2008 de l'ESAIL, a créé son Atelier en 2011, aujourd'hui enrichi du regard de Justine Blondiaux et Morgan Fruhinsholz. Dans ce contexte particulier, il a concentré tout son savoir-faire, pour transformer cet appartement vétuste de 350 m², mariant avec brio l'ancien et le contemporain. Réinterprétant les volumes et les espaces, sans jamais perdre de vue l'aura patrimoniale des lieux, il a apprivoisé les circulations et les envolées verticales. La force de cette conception tient également dans la création du salon/bibliothèque, à l'épicentre des considérations familiales, qui réchauffe par son aura contrastée le cœur de l'appartement et valorise la pièce de bal attenante. Une empreinte contemporaine qui flirte avec les éléments hérités du XIX^e siècle, restaurés un à un : stylobates, moulures, corniches, portes cintrées, parquet rosace... Rémi Giffon a respecté le patrimoine tout en lui insufflant une dimension actuelle.

www.giffon.com



Deux « boîtes » se font face, sur lesquelles Johany Sapet est venu superposer des m² supplémentaires. La première accueille le coin cuisine et au verso, la salle de bains, qui bénéficie de la lumière naturelle grâce à une fenêtre intégrée à la crédence. Au-dessus, une chambre d'amis avec ses rangements.



LAURÉAT
1

JOHANY SAPET

« Réalisation d'un projet avec une surface inférieure à 70 m² »



Aucune pièce n'est borgne ! Tous les volumes communiquent les uns avec les autres par le biais des fenêtres d'atelier.



« TETRIS » ARCHITECTURAL

La colline de la Croix-Rousse recèle de véritables pépites, mais aussi de nombreux casse-tête ! Avec leurs hauteurs héritées des canuts, les appartements peuvent, entre les mains d'architectes d'intérieur créatifs, déployer des trésors d'ingéniosité ! C'est le cas de Johany Sapet, qui a littéralement maximisé ces 65 m² ! Jeu de construction.

Photographe Sabine Serrad.

Prise de hauteur

À l'origine, la propriétaire des lieux, Annie, souhaitait améliorer l'isolation thermique et acoustique de son logement, gênée quotidiennement par des nuisances sonores. De ce besoin essentiel est né un projet de rénovation globale, pour insuffler davantage de lumière et optimiser les volumes. L'architecte d'intérieur en a profité pour « fabriquer » de la surface supplémentaire, via une construction cousue main ! Comment ? En domptant l'envolée verticale inexploitée. Pour ce faire, Johany Sapet a fait table rase de l'existant. Les sols ont été déposés, les cloisons doublées, pour isoler l'ensemble de manière plus efficace. Puis les

« boîtes » sont arrivées... Face à face, elles renferment la salle de bains aux côtés de la cuisine ouverte et la chambre avec dressing, donnant vie au-dessus à deux espaces mezzanines, accueillant respectivement une chambre d'amis et un bureau. Entre, se développe un dédale d'escaliers qui génère une circulation parfaitement maîtrisée, mais également des rangements particulièrement astucieux, ouverts et fermés, à même de valoriser les précieux livres et disques d'Annie ou de cacher son imposant équipement de canyoning. Une construction habile qui libère la pièce de jour. Mais Johany Sapet est même allé plus loin. Aucune pièce n'est borgne ! Tous les volumes conçus communiquent les uns

avec les autres, grâce à l'insertion dans les différentes cloisons de fenêtres style atelier. Et ce, même dans la salle de bains, identifiée par sa porte bleu canard, qui bénéficie de la lumière naturelle via une ouverture horizontale absorbée dans la crédence de la cuisine. Ainsi, l'ensemble de la réalisation tourne son énergie architecturale vers la lumière naturelle distillée par les menuiseries d'origine évoluant sur une seule façade. De 65 m², Johany Sapet a augmenté la surface de vie de 17 m² (hors Carrez), démultipliant la fonctionnalité. Aujourd'hui, Annie ne cache pas sa satisfaction, profitant enfin comme il se doit de son nouveau « chez elle » : *j'ai changé d'appartement sans même déménager !*





La seconde « boîte » est dévolue à l'espace chambre, dans laquelle l'architecte d'intérieur a pu créer un dressing par lequel on peut accéder au rangement situé sous l'escalier. Au-dessus, la fenêtre d'atelier capte la lumière naturelle de la chambre pour la restituer au coin bureau, en mezzanine.







*La conception ingénieuse
du « meuble-escalier »
a permis de dompter
la verticalité du lieu et d'offrir
17 m² supplémentaires.*



ESPACES ATYPIQUES

LYON

Le réseau d'agences
immobilières
expert en immobilier
contemporain

ESPACES-ATYPIQUES.COM



LOFT - ATELIER - DUPLEX - APPARTEMENT TERRASSE - RÉNOVATION CONTEMPORAINE - MAISON D'ARCHITECTE

11 COURS VITTON, 69006 LYON
04 78 94 51 15 - LYON@ESPACES-ATYPIQUES.COM

30 AGENCES EN FRANCE SPÉCIALISÉES DANS L'HABITAT HORS NORME POUR VOUS ACCOMPAGNER DANS VOS PROJETS



©Sabine Serrad

JOHANY SAPET, *Créatif Millimétrique*

Diplômé il y a presque 10 ans des Arts appliqués, Johany Sapet se spécifie sur les bancs de l'école en architecture d'intérieur et environnement. Il fait ses premières armes dans une agence d'urbanisme et de mobilier urbain avant de créer son propre studio en 2015, à tout juste 30 ans. À l'aise dans tous les univers – boutiques, restaurants et résidentiel –, il multiplie les projets exemplaires, dont l'établissement étoilé PRaiRial, lauréat du concours Lyon Shop Design 2017. Mais ce qui caractérise le plus Johany Sapet demeure

cette capacité à s'immerger dans ses réalisations, avec son attention généreuse et son écoute bienveillante, pour en extraire toutes les subtilités ; maestro de l'agencement sur-mesure, de l'optimisation et du graphisme. Douces, chaleureuses, précises et habiles, ses conceptions font la part belle à l'ingéniosité, avec cette imagination architecturale qui n'appartient qu'à lui !

johany-sapet.fr

READY FOR CHECK IN?

Avec ROOMOR, Wever & Ducré ont élaboré un produit qui s'adapte en toute flexibilité à son environnement. Inspiré par le design des années 1920, ce luminaire doté d'un câblage ostensible existe dans différentes couleurs et versions.

Follow us on



WEVERDUCRE.COM



WEVER & DUCRÉ
LIGHTING



En préambule, l'entrée inexploitée a été domptée par ces modules toute hauteur rythmant l'espace : au recto pour marquer l'entrée et au verso pour accueillir le coin bureau/bibliothèque. Le couloir ainsi généré distribue la partie jour face à la vue et l'espace nuit, côté cour. Tout l'agencement a été réalisé sur-mesure par le maître artisan Yannick Faure. Revêtement en tissu et profilés en laiton brossé. Plafonnier composé de modules Hexo 2.0, Wever & Ducré.



CANDICE BRUNY

« Réalisation d'un projet dont la surface est comprise entre 70 et 150 m² »

LE PARFAIT ÉQUILIBRE

En ce lieu, nous pourrions presque croire à la magie ! Sur 93 m², Candice Bruny a concentré son savoir-faire architectural et décoratif pour repenser l'intégralité de cet appartement, dans un immeuble du XX^e siècle, équilibrant les coûts entre un équipement haut de gamme, un agencement sur-mesure, les finitions soignées et une décoration élégante. Maîtrise.

Texte Anne-France Mayne - Photographe Erick Sallet.

Hors-d'œuvre

Soucieux de modeler leur lieu de vie à leur image, les propriétaires, Magali et Jonathan, ont privilégié une approche architecturale. Le cahier des charges était clair : conserver le parquet, concevoir une grande cuisine ouverte sur le séjour, une salle de bains avec douche et baignoire, une suite parentale avec dressing, un espace buanderie indépendant et un poste de travail. Pour le reste, l'architecte d'intérieur a eu carte blanche. Ainsi, l'implantation des pièces a

été révisée, en prenant en considération les évacuations existantes et la reprise du parquet. En premier lieu, Candice Bruny a concentré son attention sur l'entrée de plus de 20 m², inexploitée, pour mieux laisser les volumes périphériques respirer à leur guise. Ce préambule a été partitionné, en plusieurs fonctions distinctes, dévoilant une nouvelle dynamique impulsée par les deux modules toute hauteur. Ces deux éléments marquent l'identité retrouvée de l'entrée, tout en générant du rangement décoratif et fonctionnel. Ils s'inscrivent également

comme des axes à même de créer de la matière architecturale participant à une toute nouvelle circulation transversale. Revêtues de tissu, les façades sont subtilement soulignées par des profilés en laiton brossé qui assoient l'élégance et la sophistication, fils conducteur de la réalisation. Au verso, ces modules dévoilent toute leur pertinence. Sur le premier s'adosse la buanderie en lien étroit avec l'espace nuit. Tandis que le coin bureau/bibliothèque, ouvert sur la pièce de jour, s'appuie sur le deuxième.



Le salon bénéficie de la lumière distillée par les nouvelles menuiseries. L'architecte d'intérieur a réalisé un projet complet, de la conception à la décoration. Ici, chaque élément a été réfléchi avec minutie du meuble de télévision dessiné à l'ameublement jusqu'aux objets. Canapé Sits, tables d'appoint et repose-pieds AM.PM. Luminaires choisis chez Elec Création : lampe de table et lampadaire IC Lights.



*Des finitions soignées
et une décoration élégante.*





Les luminaires participent à la construction des ambiances, à la fois décoratifs et architecturaux, comme les appliques Hexo 2.0 de Wever & Ducré ou la lampe Pipistrello de Martinelli Luce.
Au verso, la cuisine prend ses aises en lieu et place d'un bureau et d'une ancienne chambre, pour dialoguer avec le salon.

*L'îlot s'inscrit au centre des attentions,
aussi bien culinaires que conviviales.*

Réalisée sur-mesure par l'artisan-ébéniste, la cuisine multiplie les rangements dissimulés par les façades en FenixTM, tandis que la crédence et le plan de travail revêtent la céramique Storm, d'Inalco. Elle s'anime grâce à la conception lumière, flattant les matériaux avec le ruban sous les modules en hauteur ou valorisant l'îlot avec le système innovant Move It de chez Xal, un rail magnétique. Lampes de table Revér Dining 1.0, Wever & Ducre. Au plafond, moulures de chez Orac Décor.





À dess(e)in

De part et d'autre, les volumes évoluent avec plus de liberté. Pour maîtriser chaque détail, l'architecte d'intérieur a fait appel au maître artisan ébéniste Yannick Faure. Résultat, l'ensemble de l'agencement est le couronnement de sa conception, des rangements de l'entrée, au meuble télévision, jusqu'aux portes de placards ou encore à la cuisine... Cette dernière répond avec brio au souhait des propriétaires. En lieu et place d'un ancien bureau attenant à une chambre, elle a su s'imposer pour dialoguer avec le salon et le paysage fluvial. Avec son caractère contemporain, la cuisine prend ses aises sur toute la largeur, habillée du matériau intelligent Fenix^{NTM} et de la céramique Inalco Ceramicas en crédence et plan de travail (entreprise Aznar) qui lui confèrent une présence à la fois sobre et recherchée. L'ilot s'inscrit au centre des attentions, aussi bien culinaires

que conviviales. Le tout dompté par un éclairage élaboré (Elec Création), à l'instar de l'ensemble de la réalisation. En effet, pour Candice Bruny, les luminaires participent pleinement à la construction des ambiances. Spots, appliques, suspensions, plafonniers ou bandeaux LED... l'architecte d'intérieur joue avec la lumière pour mieux captiver les regards et les orienter sur les détails, mais également pour flatter les scènes, valoriser la matière ou souligner les matériaux. La rythmique des lieux est insufflée notamment par le contraste de hauteurs des faux-plafonds, qui délimitent finement les pièces tout en dissimulant les éléments techniques, comme la climatisation ou encore deux poutres porteuses traversantes.

Cohérence des détails

Cette réalisation s'illustre par un sens des finitions qui trouve toujours un écho

pertinent, soit architectural soit ornemental. De véritables fils d'Ariane à même de créer une harmonie globale et une unité. Prenons par exemple les portes et les façades de rangements. Chacune se pare de moulures, style Art déco, en résonance avec la façade de l'immeuble. Ou encore le métal noir qui se répète sur les luminaires Wever & Ducre, l'appareillage Niko, la robinetterie Ondyna Cristina et les profilés de la paroi de douche. La couleur a également son mot à dire. Évoluant au gré des pièces, elle sait se faire discrète ou s'affirmer dans les espaces de circulation et la chambre pour dynamiser les volumes. Finesse et précision pour un budget global de 1 000 euros du m² ! Une prouesse.

Le coin bureau/bibliothèque ouvert sur la pièce de jour prend ses aises dans l'ancienne entrée. Plus cosy, cet espace s'égaye d'un vert olive de chez Seignurie Gauthier, que l'on retrouve dans le couloir menant aux chambres. Un écho au papier peint Avalon Shield de chez Arte International, souligné par le fil de laiton brossé rappelant les modules de l'entrée. Luminaires décoratifs House Doctor.





Avant de franchir la porte de la chambre parentale, l'espace sanitaire, la salle de bains et la buanderie prennent leurs aises.

Chaque porte et chaque façade se parent d'une moulure en résonance avec la façade de l'immeuble, accompagnées de poignées, sélectionnées chez Portes Design.

Même les toilettes mêlent la fonction et la décoration, avec un meuble de rangements sur-mesure, masquant la gaine technique, le tout dynamisé par le papier peint Savuti de Cole & Son.

*Des fils d'Ariane à même
de créer une harmonie globale
et une unité.*





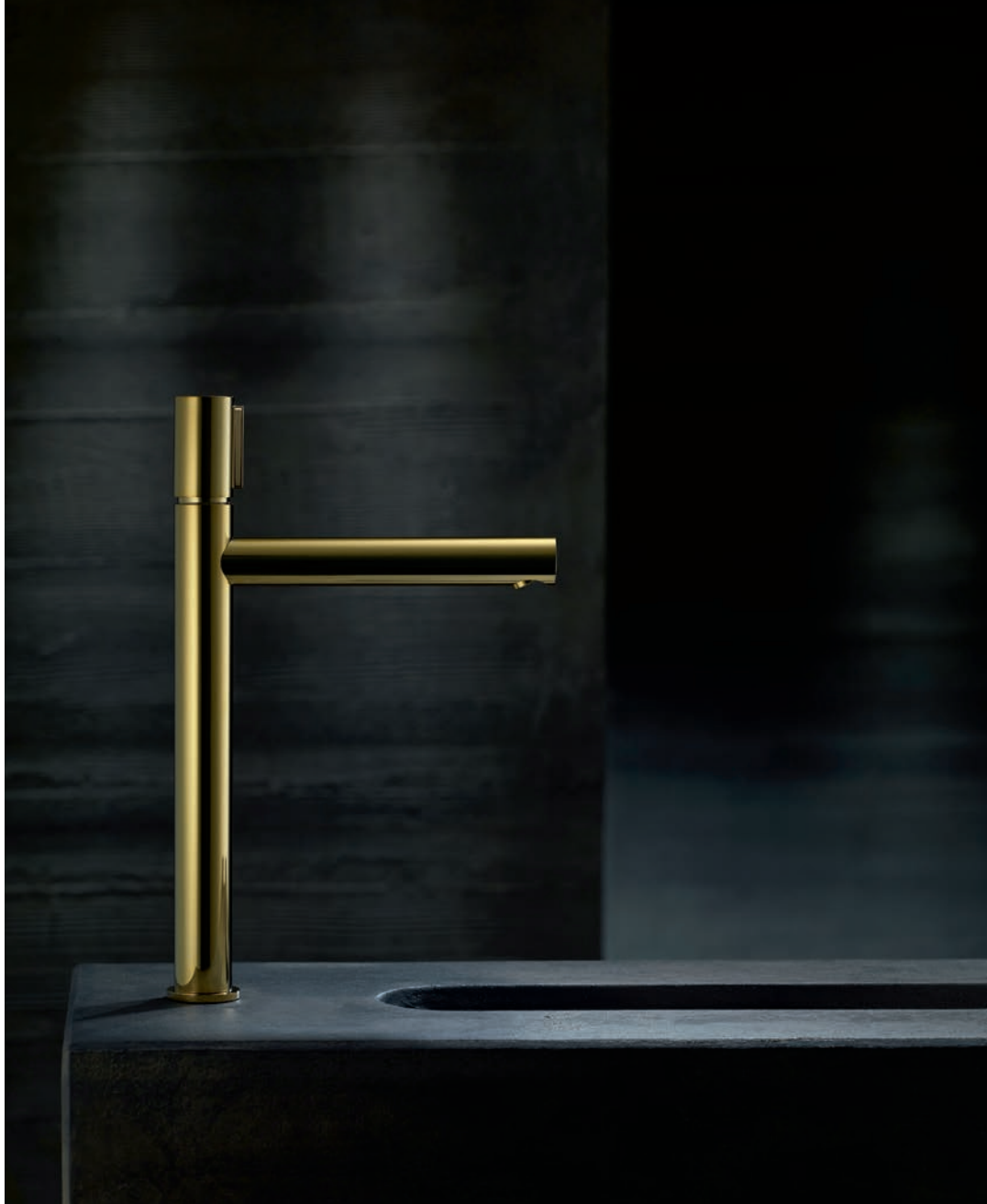
Le côté nuit rassemble deux chambres, dont la chambre parentale, avec dressing. Cette dernière s'exprime avec une nouvelle couleur, le bleu, reprise par le papier peint Avalon Flamingo d'Arte International, en guise de tête de lit, ceinturé par un meuble existant, rénové pour l'occasion.

La salle de bains répond aux exigences requises, avec l'intégration d'une baignoire et d'une douche. Aveugle, la pièce s'éclaire grâce au revêtement aspect marbre blanc d'Ariosteia, choisi chez Plattard Carrelages, ponctué de niches rétroéclairées à même de créer une rythmique fonctionnelle. Robinetterie Ondyna Cristina, baignoire Prima Style, meuble vasque dessiné sur-mesure.



AXOR

FORM FOLLOWS
PERFECTION



AXOR Uno : robinetterie inspirée du tube, radicalement moderne et épurée. Personnalisable en 15 teintes PVD ultra-résistantes dont la finition "Laiton poli". Disponible auprès des partenaires de la marque AXOR, à retrouver sur www.axor-design.fr



©DR

CANDICE BRUNY, *Réflexion et Sophistication*

C'est à l'école lyonnaise CREAD que Candice Bruny devient titulaire du titre d'architecte d'intérieur, en 2012, avant d'explorer les facettes de son métier à Megève. Là, aux côtés de Fanny et Yannick Gicquel – créateurs de l'agence Refuge, spécialisée en architecture d'intérieur, décoration et design –, elle aiguisé, pendant cinq ans, ses talents sur des projets d'altitude, flirtant notamment avec le monde exigeant des chalets. De cette expérience, Candice Bruny garde une

sensibilité avertie aux matériaux nobles, aux textiles et à l'intégration sur-mesure. Sans omettre sa connaissance pointue du design et sa capacité à concevoir des projets clés en main, qu'elle met au service de ses propres réalisations, depuis 2017, date de son retour à Lyon.

www.candicebruny.com

www.decoplus-parquet.com



**Des collections de parquets
exclusives et inédites
à la pointe des tendances !**



**LE 1^{ER} RÉSEAU
SPÉCIALISTE DE
PARQUETS EN FRANCE**

 **Décoplus**
PARQUETS

1 quai Tilsitt - 69002 LYON
32, cours de la liberté - 69003 LYON
223 Route de Grenoble - 69800 SAINT PRIEST



L'entrée met en valeur des matériaux d'exception et le travail d'orfèvre effectué sur l'agencement sur-mesure, avec notamment les façades de rangements, toute hauteur, revêtues d'un enduit strié patiné (Kanlur), contrastant avec les murs et les plafonds blancs.



GÉRALDINE CONTET

« Réalisation d'un projet dont la surface excède 150 m² »

ARCHITECTURE EN MOUVEMENT

Dominant de sa superbe le paysage lyonnais, cet appartement rompt avec les déjà-vu. La conception architecturale a su dompter le caractère singulier d'une construction qui prend sa source au milieu des années 1960. Perspectives, lignes de fuite, circulations soignées, finitions maîtrisées... La signature même de Géraldine Contet.

Texte Anne-France Mayne - Photographe Erick Saillet.

Lignes tendues, courbes apaisantes

Pour comprendre le lieu, il faut remonter dans le temps. Précisément en 1965, date à laquelle la construction de l'immeuble matérialise la pensée des architectes René Gagès et Gabriel Roche, habités par l'esprit Le Corbusier. Une vision architecturale forte qui imprègne cet appartement, avec ses ouvertures traversantes et ses loggias généreuses. Si le contexte a séduit les propriétaires, Alice et Claude, il fallait plus que de l'imagination pour se projeter au sein d'un intérieur baignant toujours dans les sixties ! L'architecte d'intérieur Géraldine Contet a donc fait table rase, épousant les contours de l'existant, tout en les métamorphosant à son avantage, afin de répondre au cahier des charges du couple : trois chambres ou une pièce mixte transformable, un bureau, une buanderie, une cuisine fonctionnelle ouverte pour Alice, fermée pour Claude et une atmosphère à la fois sobre et élégante, sophistiquée et masculine. Le premier parti de l'architecte d'intérieur a été de préserver cette rythmique traversante pour capter toute la luminosité des façades transparentes et l'omniprésence du parc arboré. Naturellement, les scènes de jour se sont orientées au nord-ouest, laissant l'espace nuit évoluer au sud-est, sans hésiter à insuffler des mètres carrés supplémentaires volés aux loggias. Au centre, l'entrée pose les prémices d'un travail d'orfèvre en matière d'agencement (Art Concept), derrière lequel se cache notamment l'accès à la buanderie.

À mi-chemin entre le rangement, la cloison et le paravent, les modules toute hauteur imposent leur rythme vertical, mais aussi horizontal avec les façades revêtues d'un enduit strié et patiné (Kanlur), contrastant avec les murs et les plafonds blancs. La matière brute et façonnée distille son aura jusque dans la pièce de vie principale jouant avec la lumière naturelle. Libérés de toutes frontières, le salon, la salle à manger et la cuisine laissent la rondeur s'infiltrer avec subtilité. Ce mélange de linéarité et de courbes est à l'origine même du projet qui flirte finement avec le monde du nautique.

Inspiration yachting

L'univers du *yachting* est le fruit d'un équilibre parfait entre élégance et efficacité, soucieux d'une confection cousue main, d'une technicité millimétrique, d'une intégration et des finitions hors pair. C'est là que Géraldine Contet a trouvé son écho architectural, retranscrit dans l'ensemble de l'appartement. Elle se matérialise particulièrement dans les deux recoins tapis de part et d'autre de la loggia. À l'origine, un seul existait, celui du salon, néanmoins l'architecte d'intérieur a profité de la contrainte de ce podium, filant sur toute la longueur, pour valoriser des scènes satellites et créer une symétrie, côté cuisine, tout en incorporant dans l'estrade des éléments techniques. Ainsi, les banquettes, confectionnées par le tapissier Xavier Forêt, arrondissent les angles sans ostentation. À l'instar des arêtes murales et des corniches

de plafonds, réalisés en staff. Utilisées avec justesse, ces dernières changent littéralement, une fois rétroéclairées, les perspectives et les ambiances, démultipliées par le reflet de la télévision intégrée ou du miroir dans la chambre. Tout comme les cloisons amovibles inspirées cette fois de l'univers de l'aviation, qui clôt avec ingéniosité le débat cuisine ouverte/cuisine fermée !

Une suite parentale digne de ce nom

Dans le couloir menant à la *master suite*, l'intégration lumineuse participe à l'expression architecturale des lieux, marquant le travail minutieux effectué par Géraldine Contet sur les joints creux verticaux et horizontaux, insufflant une rythmique naturelle, qui se prolonge dans l'espace nuit. La salle de bains prend ses aises et intègre habilement une baignoire et une douche à l'italienne. Enrobée de marbre, elle met en exergue un bel ouvrage de miroiterie (Targe). Au verso, le lit semble suspendu dans les arbres et finit de gommer toute trace de la loggia, absorbée dans la conception de l'architecte d'intérieur. Pour Alice, une véritable valeur ajoutée qui a fait toute la différence, non sans nécessiter une mise en œuvre importante... mais qui en valait la peine !

*La pièce de vie change son regard au rythme du quatuor :
des panneaux en ailes d'avion orientables, insufflant une sensation de mouvement.*



Inspiré de l'univers du *yachting*, la réalisation déploie un trésor d'ingéniosité, valorisé par une qualité esthétique et des finitions millimétriques. La pièce de vie principale, généreuse, change son regard au rythme des panneaux en ailes d'avion rétroéclairées, sur pivots, créant une sensation de mouvement. La table Saarinen et les chaises Platner de Knoll accentuent cette dimension verticale et cette présence architecturale forte. Les niches décoratives accueillant les lampadaires chinés par les propriétaires s'habillent des panneaux décoratifs en verre avec insertion textile, développés par Bisson Bruneel. Plafonnier et spots Kreon.





Aux côtés de la cuisine, réalisée sur-mesure, le podium de pierre témoigne de l'importance des travaux de rénovation, en absorbant une partie de la loggia, à l'instar de la chambre parentale. Un parti pris qui a permis de gagner pratiquement 40 m² ! Table et banquette dessinées par l'architecte d'intérieur. Confection Xavier Forêt. Suspension Bolle, Gallotti & Radice.





Côté salon, on retrouve le recoin valorisé par la banquette sur-mesure. La bibliothèque murale, enveloppée d'un enduit décoratif strié, a été dessinée par l'architecte d'intérieur, intégrant une télévision à même de démultiplier les perspectives insufflées par la corniche courbe, rétroéclairée. Table basse Sir T32, Gallotti & Radice. Canapés Avio, Knoll.







Le premier parti de l'architecte d'intérieur a été de préserver cette rythmique traversante pour capter toute la luminosité des façades transparentes et l'omniprésence du parc arboré. Ainsi, le couloir/entrée tient son rôle à la perfection, lien entre la partie jour et nuit, rythmé par le jeu de façades miroir/enduit strié patiné, qui dissimule notamment l'accès à la buanderie. Dans la perspective, l'espace bureau a été imaginé pour se transformer en troisième chambre.


*Dans le couloir menant
à la master suite, l'intégration lumineuse participe
à l'expression architecturale des lieux.*



Les circulations révèlent un travail minutieux sur la conception, avec l'intégration de profilés architecturaux, de gorges, participant au rythme de l'ensemble de l'appartement.



La suite parentale s'ouvre sur la salle de bains, s'apparentant à une *master* digne d'un palace. Ici, le marbre est adouci par la légèreté de la miroiterie (Targe). Parfaitement optimisée, elle contribue à la circulation, tout en intégrant une double vasque, une baignoire et une douche XXL, avec banquette en marbre. Robinetterie Dornbracht.



Au verso, la chambre s'inscrit en lieu et place de la loggia,
plongeant son regard directement sur le parc.
Le miroir permet d'ouvrir le volume
et de prolonger à l'infini les perspectives.



photo © Olivier Laly

La noblesse de la laine

Tissu Panama plus & wool



©Sabine Serrad

GÉRALDINE CONTET, *Force Subtile*

Il y a tout juste 11 ans, Géraldine Contet sortait, diplôme en poche, de l'ESAIL (École supérieure d'architecture intérieure de Lyon). Dès cet instant, cette passionnée consacre alors son énergie à concevoir des intérieurs aux lignes contemporaines, pendant quatre ans au nom de l'agence Philippe Magnin du Sauzey, avant de marcher dans ses propres pas. Aux côtés de l'architecte lyonnais, elle se forge une solide expérience, façonnant son talent inné pour les matériaux,

l'artisanat et cette façon de conjuguer l'intemporel, le luxe et la rigueur. Aujourd'hui, Géraldine Contet excelle dans la transformation des lieux résidentiels, domptant les perspectives, apprivoisant la transparence et la lumière. Jusqu'à créer du mobilier sur-mesure pour maîtriser encore davantage les contours de ses projets haut de gamme.

geraldinecontet.com

AN INSPIR — ING RENDEZ — VOUS*



MAISON&OBJET
18 — 22 JAN. 2019
PARIS

LE RENDEZ-VOUS INTERNATIONAL
DES PROFESSIONNELS DE
L'ART DE VIVRE, DE LA DÉCORATION
D'INTÉRIEUR ET DU DESIGN.



WE EVOLVE FOR YOU**

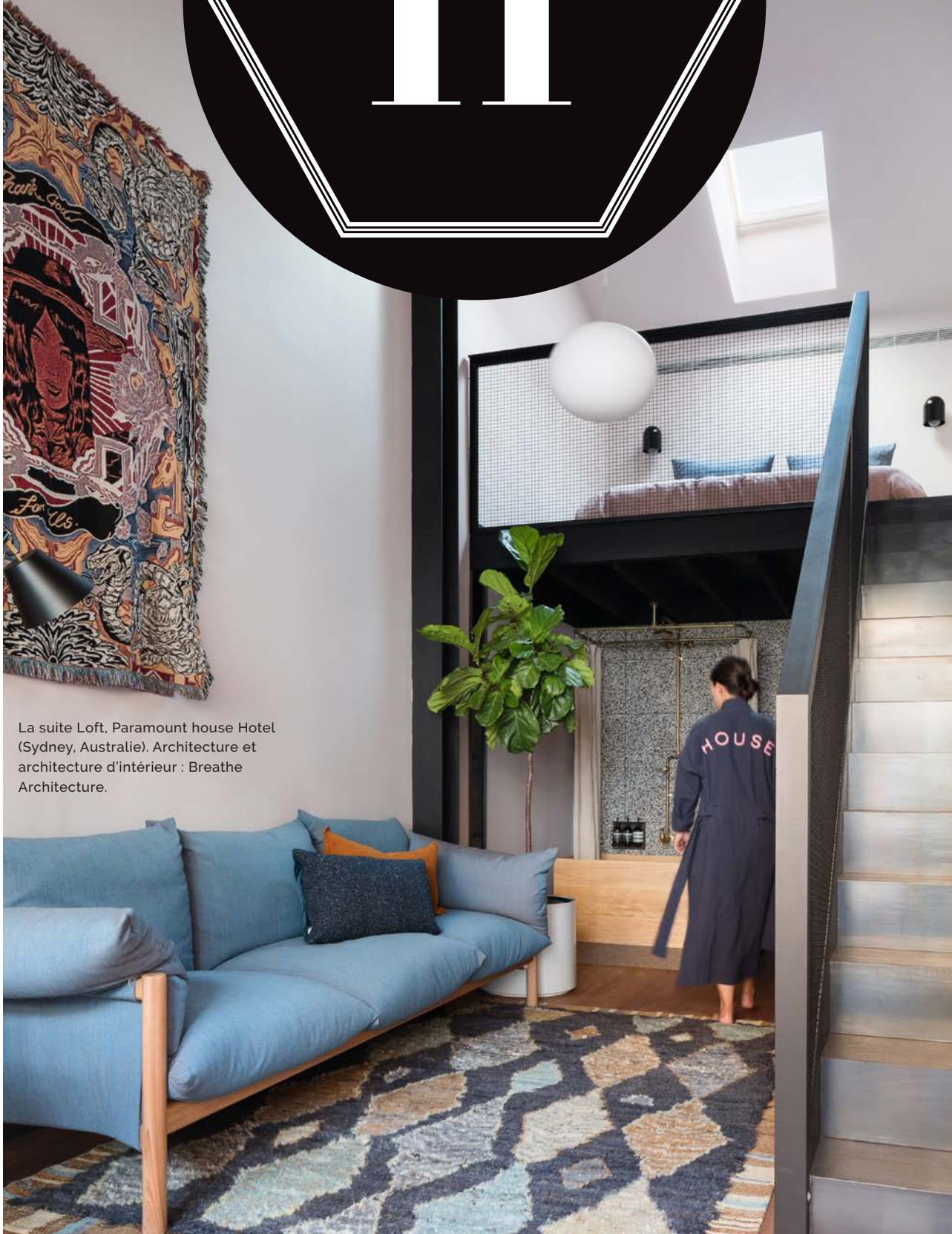


#MO19

WWW.MAISON-OBJET.COM

* UN RENDEZ-VOUS INSPIRANT

** NOUS ÉVOLUONS POUR VOUS



La suite Loft, Paramount house Hotel (Sydney, Australie). Architecture et architecture d'intérieur : Breathe Architecture.

CHEZ SOI, PARTOUT !

Alors que se tient la nouvelle édition du salon EquipHotel, placée plus que jamais sous le signe de l'expérience et du non-conformisme, la rédaction a choisi de vous emmener à l'hôtel... Et pour cause ! Désormais lieu hybride, à mi-chemin entre maison d'un jour (ou deux !) et *hub* social, de loisirs, de découverte ou de travail, l'architecte d'intérieur Jean-Philippe Nuel dit de lui qu'il est un laboratoire du quotidien, mais d'un quotidien sublimé. Un chez-soi, en somme, avec juste ce qu'il faut d'exceptionnel et de familier pour vivre une expérience à part. Appuyés par les visions d'experts du secteur, nous avons rassemblé ici un florilège de réalisations inspirantes, pour donner à vos intérieurs un petit quelque chose d'exceptionnel en retour ! Bonne lecture. Textes Maëlle Campagnoli & Anne-France Mayne

TROIS QUESTIONS À BORIS PROVOST,
DIRECTEUR DU SALON EQUIPHOTEL

TOUS À L'HÔTEL ?

En tant que directeur du salon EquipHotel, quelles sont les principales tendances et transformations que vous observez dans le monde de l'hôtellerie contemporaine ?

Boris Provost : À mon sens, la principale transformation réside dans le changement de statut et de rôle de l'hôtel. Celui-ci devient un vrai lieu de vie, proposant nombre de services et d'expériences hors la chambre. Tout le marché suit cette tendance. L'hôtelier, qui grâce à la digitalisation du métier connaît mieux ses clients, agit comme un animateur, un « ambianqueur » si vous me permettez le néologisme. De cela, découle l'idée que l'hôtel prend un rôle social exponentiel dans la cité. Il ranime des quartiers pour devenir un hub, une destination à part entière, hors du tourisme classique. Aujourd'hui, on s'y rend pour prendre l'apéritif, faire du sport, participer à une soirée thématique, ou même déposer ses vêtements au service de pressing. Il joue presque un peu le rôle d'un *drugstore*, car c'est un lieu ouvert 24 h par jour. Et parfois, aussi, on y dort...

Ce, quel que soit le niveau de gamme ?

B. P. : Tout à fait, car nous assistons également à un vrai phénomène de démocratisation de l'hôtellerie, et pour cela, je crois que l'on peut dire merci au succès des plateformes de location de logements entre particuliers.

Celles-ci ont d'une part eut un effet prix très positif pour les clients, et ont d'autre part bousculé les pratiques, cassé les codes traditionnels du secteur, en replaçant l'humain et la convivialité au cœur du séjour. Ce mode d'hébergement procurait des expériences authentiques et personnalisées. Les hôteliers, qui perdaient des parts de marché, ont donc relevé le défi, et c'est tant mieux ! Nous avons assisté à une vraie montée en gamme, tant dans l'hôtellerie de chaîne, économique y compris, que chez les indépendants. Et ce, sur tous les plans : service, relation client, aménagement, programmation événementielle, en intégrant une vraie dimension locale. Le Hoxton par exemple, met dans ses chambres des sélections de livres réalisées par les gens du quartier !

D'où une hybridation de l'hôtel et de la maison ?

B. P. : Oui ! Dans un hôtel aujourd'hui, on a envie de se sentir très rapidement à l'aise. Exit les conventions, les codes guindés. Ainsi les codes décoratifs et d'agencement sont désormais très proches de ceux de l'habitat, avec des salles, des recoins, différentes zones où se poser, lire, s'adonner à des activités que l'on pourrait faire chez soi. Les banquettes standardisées en skaï ou les grands bars en zinc estampillés « collectivité » ne sont plus du tout de mise ! En bref, les lieux sont habités ! D'un point de vue un peu plus business d'ailleurs, on accueille de plus en plus de marques

grand public sur le salon. Lors de l'édition précédente, AM.PM, par exemple, a eu un énorme succès ! Elle incarne très bien la transposition dans l'univers de l'hôtellerie d'une belle offre maison, accessible, accompagnant cette mutation vers un style d'agencement plutôt « home », qui adapte techniquement ses produits à un contexte d'usage intensif. Plus de fesses se posent sur une chaise dans un hôtel qu'à la maison... si vous me passez l'expression ! Le confort, l'hospitalité et le design sont partis à l'assaut du marché ! Le secteur est désormais extrêmement dynamique, créatif. Nouveaux projets, nouveaux concepts, nouvelles expériences : l'innovation est partout. Et j'en profite... Nous lançons une opération intitulée « Tous à l'hôtel », avec une vingtaine d'hôtels partenaires à Paris, pour permettre aux visiteurs du salon et au grand public d'expérimenter, en vrai, ces nouvelles formes d'hôtellerie. Alors si l'envie d'un brunch sur un *rooftop* avec une vue à couper le souffle, d'un cours de yoga ou d'une chasse au trésor vous tente, inscrivez-vous !

PRATIQUE EquipHotel

du 11 au 15 novembre au parc
des expositions de la porte de Versailles

www.equiphotel.com

Tous à l'hôtel

Renseignements et inscriptions :

www.tousalhotel.paris



HOSPITALITÉ, nouvelle(s) formule(s)

Thomas Garmier a créé The Great Hospitality en 2014, une entreprise qui accompagne hôteliers et investisseurs dans l'aménagement et la mise en œuvre de leurs projets. Ce, après dix années passées au sein du groupe Accor à des responsabilités similaires. Au cœur de l'expérience hôtelière, il nous livre sa vision de l'hôtellerie d'aujourd'hui... et de demain.



Qu'est-ce que l'hôtel contemporain ?

Thomas Garmier : Un lieu qui raconte des histoires, que ce soit à travers le mobilier, l'architecture, les œuvres d'art, ou que sais-je encore. Il faut plonger les clients dans un univers qui participe à la réussite de leur séjour. Et ce, quel que soit le niveau de gamme de l'établissement. Pour vous donner un exemple très concret, j'ai passé dix années au sein du groupe Accor, à la direction du service dont la mission était d'aménager les hôtels en rénovation ou en construction. Mon dernier projet, avant de fonder The Great Hospitality, a porté sur la transformation des marques économiques du groupe, avec la création de la famille Ibis (Budget, Style, etc.). L'objectif était de sortir de l'idée que les gens se concentraient uniquement sur le prix, et qu'il fallait donc en mettre le moins possible, sans réel souci de l'esthétique ou de l'harmonie. Nous

nous étions rendu compte qu'il fallait non seulement être économique, mais aussi sexy et personnel. Il s'agissait à la fois de retrouver le confort et le standard que l'on attend d'une marque, mais aussi que l'on se sente présent dans la destination géographique. Cette notion de personnalisation est entrée chez nous et chez les particuliers par le biais de programmes télévisés de décoration ou de la location chez les gens, via des plateformes d'intermédiation. Lorsque l'on voyage, on choisit certes un emplacement, mais aussi l'appartement, le lieu ou l'hôtel qui nous correspond le mieux en matière de personnalité.

La personnalisation et les histoires singulières seraient donc une question de style ?

T. G. : En partie seulement. Certains indépendants ont été très précurseurs là-dessus, avec un goût pour le design, mais aussi pour le service. Ils ont tiré leur épingle du jeu depuis longtemps, en concoctant de petits endroits sympas, cosy, événementiels aussi, que les gens apprécient tout particulièrement. Aujourd'hui, un hôtelier n'a plus le choix. Il est obligé de suivre cette tendance, sinon il disparaît. D'autant que la digitalisation du métier et du secteur donne accès à l'information d'une manière très efficace et détaillée, et de fait, celui qui ne met pas en avant ses particularités ou spécificités n'est pas choisi. Du côté des exploitants, la digitalisation a également progressé de façon spectaculaire, notamment en ce qui concerne les outils et le management des informations collectées. Aujourd'hui, l'enregistrement des informations de réservation se fait en amont du séjour de la personne, ce qui fait que le temps qu'elle passe à la réception lorsqu'elle arrive n'est pas utilisé à fournir un numéro

de carte bleue ou de passeport, mais plutôt à échanger, sur l'hôtel, le service, la ville, les attentes liées au séjour. C'est une vraie transformation. Enfin, les hôtels ne sont plus des chambres sous un toit. Ils sont des lieux de vies, insérés dans un quartier, une ville. Serge Trigano, avec le Mama Shelter et Philippe Starck, est l'un des premiers à l'avoir compris. Mama, c'est un restaurant, un bar, et éventuellement un lieu où l'on dort. Cette démarche hybride ouvre les portes aux utilisateurs qui ne séjournent pas à l'hôtel.

Comment se traduit-il dans la conception des espaces ?

T. G. : En décloisonnant, en fluidifiant, en rendant les espaces modulaires. Prenez la salle de petit déjeuner par exemple. Tant de m², pour une utilisation hyper réduite. C'est une aberration ! Le rez-de-chaussée est désormais un lieu ouvert, qui vit du soir au matin. Pour l'hôtelier, c'est une façon intelligente de rentabiliser l'exploitation de ses surfaces, et pour les clients, c'est une vraie plus-value sur le séjour. Chacun a ainsi la possibilité de consommer l'espace comme il le souhaite. Cette approche oblige à être agile dans l'aménagement, et rigoureux dans le choix des équipements. On doit permettre tous ces scénarios, toutes ces configurations. Il faut pouvoir refermer des espaces, par exemple si on veut donner un cours de fitness après le petit déjeuner, ranger les tables et les chaises facilement. Ainsi le mobilier est choisi pour offrir plusieurs usages.

Mais à l'hôtel, on dort aussi tout de même ?

T. G. : Bien sûr ! D'ailleurs, tout le monde a réinvesti sur le confort de la nuit dans la chambre. Bien dormir, dans un lit de bonne



Okko Hôtel Strasbourg - Le Club est conçu comme une succession de petites zones cosy où travailler, se reposer, bouquiner ou encore prendre l'apéritif... comme à la maison. © Jérôme Galland

qualité, avec une bonne isolation phonique, lumineuse, des sanitaires irréprochables. Mais la chambre bénéficie également de ce phénomène de personnalisation. Le sommeil est scénarisé, les marques développent des collaborations spécifiques avec des fabricants de literie, de papier peint ou encore de mobilier. Certains hôtels proposent leur literie à la vente, aux clients qui en apprécient le confort. Sur le site d'Okko Hotels, l'un de nos clients, on peut par exemple acheter des éléments du décor : une lampe de chevet, une petite étagère. Les allers et retours entre le privé et l'hôtel sont vraiment intéressants. C'est un peu l'idée qu'à l'hôtel, on recherche le confort de la maison, mais qu'on y pique aussi les bonnes idées à dupliquer chez soi.

Quels sont, selon vous, les principaux axes de développement de l'hôtellerie du futur ?

T. G. : Le phénomène de personnalisation du séjour va encore s'accroître. Déjà, des expériences sont à l'œuvre, notamment au sein du groupe Accor, qui a demandé au designer Ora-ïto d'aménager des containers mobiles, à utiliser dans des contextes événementiels (Flying Nest, groupe Accor, NDLRI). Ceux-ci ont par exemple récemment été installés sur le circuit des 24 Heures du Mans, pour placer littéralement les hôtes au cœur de l'événement. Mais les applications sont multiples, d'autant que le dispositif est customisable. On peut ainsi l'imaginer mis aux couleurs d'une marque, ou installé en renfort d'une offre hôtelière trop faible, à un moment de forte affluence, dans une région. Que sais-je encore ! La protection de l'environnement est également un gros enjeu, et répond aussi à une demande croissante : garantir des processus durables, la disparition de certaines colles, de solvants. Enfin, la digitalisation

va faire muter encore plus le secteur, au profit de temps d'activités extrahôtelières et d'amélioration, d'innovations dans la relation avec le client. J'ai aménagé près de 400 hôtels depuis le début de ma carrière. Être proche des investisseurs, de leurs problématiques, de leurs demandes, me donne un regard

privilegié sur ce qui se passe, et je peux vous garantir que nous ne sommes pas au bout de nos surprises ! Le métier s'organise, les offres se diversifient toujours plus, les grands acteurs sont challengés... Mille et une choses se préparent !

OKKO STRASBOURG

Sur une ancienne friche portuaire en cœur de ville, la presqu'île Malraux, l'Okko Strasbourg a ouvert ses portes en 2017. Le bâtiment (3 600 m², 120 chambres) signé de l'architecte Anne Démians a été aménagé par l'architecte d'intérieur et designer Patrick Norguet (Studio Norguet Design). Foyer chic et cosy de 350 m², le Club, dédié aux hôtes est le service signature de la marque, et le cœur vivant de l'établissement. *Concevoir un hôtel adapté aux besoins des voyageurs et de demain est la préoccupation principale de nos équipes. C'est pourquoi nous avons conçu le Club : un vaste lieu de vie où nos clients peuvent travailler, se détendre ou encore se restaurer à toute heure. Son design élégant et fonctionnel leur donne le sentiment d'être ailleurs, tout en étant comme à la maison*, explique Olivier Devys, président fondateur d'Okko Hotels. Situé au premier étage, il comprend des espaces pour travailler ou se détendre, un *business corner*, une boutique et une salle de réunion privatisable. *Last but not least !* Le tarif de la chambre inclut l'accès au Club, le petit déjeuner, des boissons chaudes et fraîches, du *snacking*... et un *aperitivo* servi tous les jours à 19 h !



Okko Hôtel Strasbourg - Dans les chambres, tout le mobilier, inspiré des codes domestiques, a été dessiné sur-mesure par l'architecte d'intérieur Patrick Norguet. © Jérôme Galland

**Le lobby du Little Albion Guest House
(Sydney, Australie)**

Architecture : Shed - Architecture d'intérieur :
Space Control Design (Cressida Kennedy),
en collaboration avec Connie Alessi
(Tektonik Design and Construction)

Partout, l'architecte d'intérieur a joué la carte
des années 1970 pour imaginer un endroit *cosy*,
à l'instar du *lobby* avec son desk d'accueil
discrètement logé dans une alcôve,
pour inviter à la détente, comme à la maison.





Entrez donc !

Il est bien loin le temps où l'on vous recevait derrière un gros comptoir zingué, dans un vaste hall froid, façon rendez-vous à la banque. Le *lobby* joue désormais la carte de la convivialité, comme un salon miniature ! Il est resté un lieu d'accueil, mais de multiples fonctions s'y greffent !

On y papote dans de confortables fauteuils à haut dossier, on s'isole dans des zones plus intimistes pour consulter ses emails ou lire un magazine. Le *desk* est devenu un petit bureau discret, disposé entre de jolies banquettes ou dans des alcôves, l'éclairage est subtil, mêlant petits luminaires décoratifs et sources fonctionnelles...

De quoi inspirer les entrées les plus cosy !

Marotte®xFarouche, collection de panneaux décoratifs en bois, fusion de la sculpture et du travail du placage. 4 motifs, dont Limon, déclinés sur 12 essences de bois et 3 coloris de supports. ©Marotte®



Pivot, bureau en laiton tubulaire, tiroirs pivotants en laiton gravé (4 coloris) et plateau en MDF. L 150 x P 57 x H 72 cm. Design Giacomo Moor. Réalisation Fonderia Artistica Battaglia. ©SEM Milano

Bowy-Sofa, canapé modulable composé de différents modules, revêtus de cuir ou de tissus. Design Patricia Urquiola. ©Cassina

Ruby, tapis de la collection Villa La Madonna, en vinyle et laine tissés. ©Bolon





Le bar et le lounge de la Maison Bréguet, hôtel cinq étoiles (Paris)

Architecture : Studio Sagrada

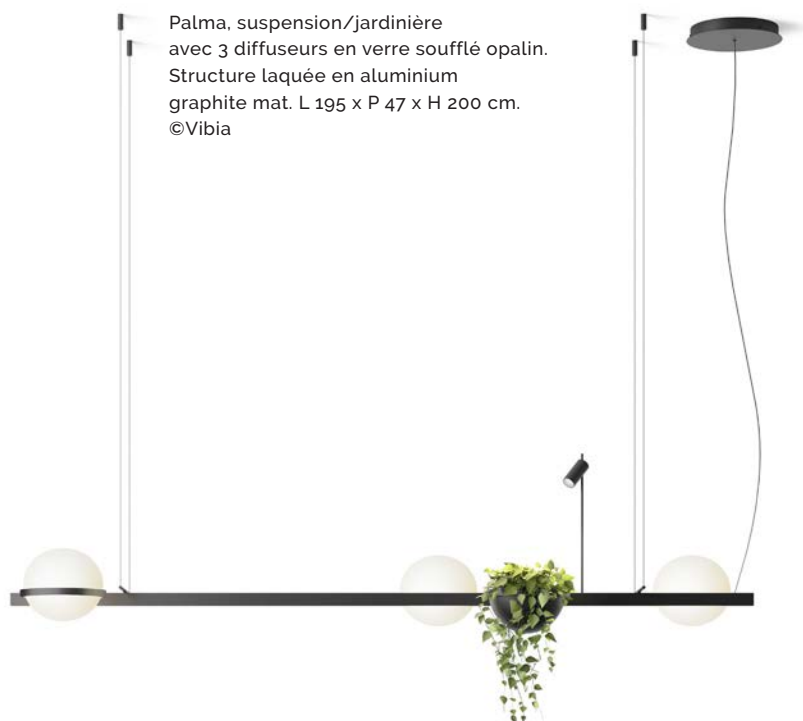
Installé sous la verrière d'un ancien atelier de fabrication de machines destinées à la buanderie, l'espace conserve l'esprit des lieux en jouant avec un joyeux mélange d'influences rétro juste ce qu'il faut. Mobilier et portes d'esprit vintage, dialoguant avec les structures métalliques créant une ambiance bric-à-brac très maîtrisée.



Profumo d'oro HPC, revêtement mural avec impression de feuilles d'or appliquées bord à bord et en décalage. 10 coloris métallisés. L 137 cm. ©Elitis

Palma, suspension/jardinière avec 3 diffuseurs en verre soufflé opalin. Structure laquée en aluminium graphite mat. L 195 x P 47 x H 200 cm. ©Vibia

85



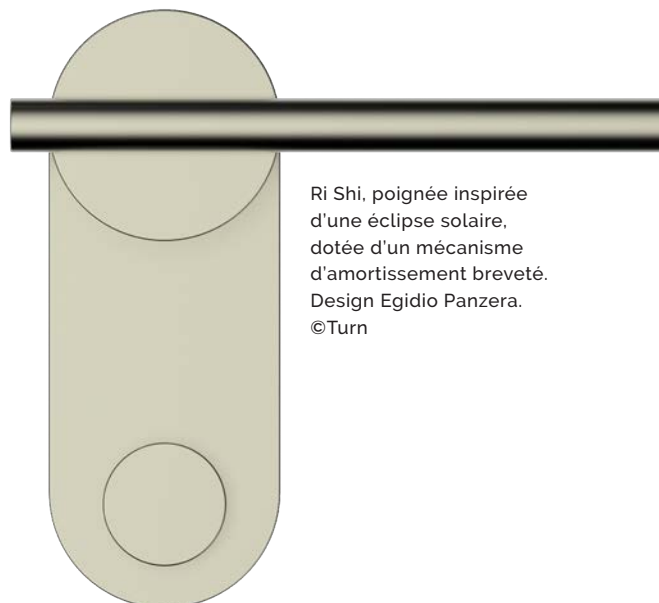
Lounge, bar & Co. : mix and match

Rentabilisation des mètres carrés oblige, les hôteliers assouplissent les espaces, décloisonnent, mélangent les fonctions, scénarisent les lieux de vie, jouant sur les hauteurs, les coins et les recoins. Et c'est tant mieux ! Là encore, l'inspiration maison se fait sentir. Coin salon, parfois même avec une belle cheminée façon maison de maître, larges tables, comptoirs, petites chauffeuses ou encore assises hautes cohabitent dans un joyeux mélange, avec pour seuls guides le confort et la convivialité. Ici et là, les œuvres d'art accrochées aux murs prennent des allures de portraits de famille tandis que les rangements et niches déroulent de petits cabinets de curiosité. *Lounge sweet home...* en somme.



Kensington, fauteuil de repos, avec coque en cuir et revêtement tissu. Socle en acier électro-soudé peint étain. H 78 x L 83 x P 84 cm. Design Rodolfo Dordoni. ©Molteni&C

Plateau en stratifié compact, cerclé de laiton ou d'inox, finitions poli ou brossé. Résistant aux UV et à l'eau. ©Ligne Vauzelle



Ri Shi, poignée inspirée d'une éclipse solaire, dotée d'un mécanisme d'amortissement breveté. Design Egidio Panzera. ©Turn



Le bar de l'hôtel Le Belleval, quatre étoiles (Paris)
Architecture d'intérieur : Jean-Philippe Nuel
Petit bijou haussmannien du VII^e arrondissement de Paris, à deux pas de l'Opéra, Le Belleval déroule un jardin secret chic, parfois fantasque, entre références végétales et mélanges des matières et des époques. Le bar, ouvert à la vie du quartier, ne déroge pas à la règle, mêlant plafonds à moulures, pierres piquées, pixels de mosaïque, sol béton et mobiliers contemporains. ©Nicolas Mathéus



Confetti Torino, carreau de céramique en grès émaillé. 25 x 25 cm. Design Marcante-Testa. ©Ceramica Vogue

R64, rosace décorative en Purotouch® pouvant être utilisée pour masquer des câbles. ø 95, 2 x P 4,8 cm. ©Orac® Decor



Studio, tabouret en chêne plaqué et acier. H 80 x L 48 x P 47 cm. Design Simon Legald. ©Normann Copenhagen



AT27 Light, luminaire composé d'un treillis soudé suspendu par 4 câbles en acier et plaque de PMMA chauffée et déposée sur la grille. Tube LED. Design Jimmy De Angelis. ©Jimmy De Angelis





COMPACTOP

LE STRATIFIÉ SUR UN PLATEAU

L'entreprise française Compactop se distingue par son expertise dans le façonnage du stratifié compact haute pression, et plus particulièrement des plateaux de table. Une spécificité maîtrisée qui lui vaut la reconnaissance du milieu professionnel dédié à l'univers du CHR. Savoir-faire et solutions sur-mesure.

À la carte

Associées à l'identité même d'un restaurant, d'un café, d'un hôtel ou d'un événement, les tables participent, entre les mains de Compactop, à la valorisation des établissements. Leur secret ? Une maîtrise totale de toutes les étapes de fabrication, de l'usinage de précision jusqu'à l'impression numérique. Portée par des outils performants à la pointe de la technologie, Compactop ouvre le champ des possibles, aussi bien dans la confection que dans les finitions. Les plateaux s'illustrent avec une épaisseur de 10 mm – la plus fine du marché – rehaussée par des chants droits, arrondis, en aile d'avion, biseautés à 45° ou assortis au plateau... Et ce, avec un plan de perçage adapté à vos propres piétements ou ceux élaborés par Compactop. Il n'y a aucune limite ! À cela s'ajoute un éventail exponentiel de décors avant-gardistes structurés, choisis chez le spécialiste italien Lamicolor pour leur esthétique et leur texture innovantes, plus vraies que nature : aspect marbre noir veiné blanc, lave, essences de bois, métal, béton... Et le stratifié « anti-trace de doigts » dont la surface ultra-mate au toucher velouté offre une très faible réflexion à la lumière. Pour répondre aux exigences de tous les budgets, Compactop a également développé une gamme de décors standards économiques toujours en stratifié compact Haute Pression sans rien sacrifier à la qualité. Emportée par la révolution digitale, l'entreprise prolonge la personnalisation jusqu'à son paroxysme.

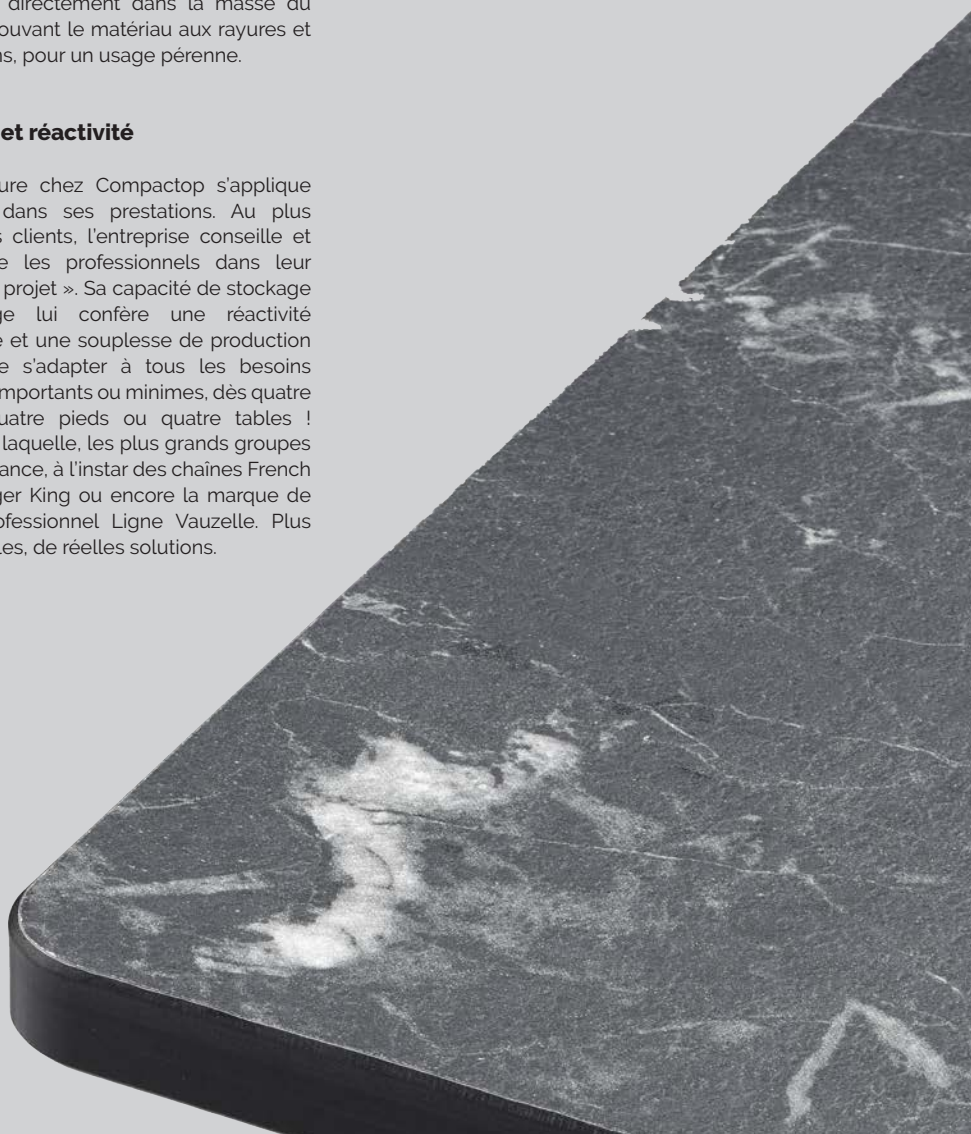
Elle imprime votre visuel (logo, image, photo, illustration...) directement dans la masse du plateau, éprouvant le matériau aux rayures et aux abrasions, pour un usage pérenne.

Flexibilité et réactivité

Le sur-mesure chez Compactop s'applique également dans ses prestations. Au plus près de ses clients, l'entreprise conseille et accompagne les professionnels dans leur « démarche projet ». Sa capacité de stockage et d'usinage lui confère une réactivité démultipliée et une souplesse de production à même de s'adapter à tous les besoins quantitatifs importants ou minimes, dès quatre plateaux, quatre pieds ou quatre tables ! Raison pour laquelle, les plus grands groupes lui font confiance, à l'instar des chaînes French Coffee, Burger King ou encore la marque de mobilier professionnel Ligne Vauzelle. Plus que des tables, de réelles solutions.

COMPACTOP

3, rue des Bourelles – 38420 Domènes
04 76 44 65 35 - www.compactop.fr





Le lobby/lounge de l'hôtel Mercure Nancy Centre, quatre étoiles (Nancy)

Architecture d'intérieur : Agence Desjeux Delaye

Réinventant la façon d'accueillir les hôtes, les architectes d'intérieur ont conçu un *lounge* à la place du *lobby*, espace signature de l'établissement. Hommage à l'Art nouveau, dont la ville est l'un des berceaux, elles ont dessiné de confortables banquettes, où attendre dans un confort chic et décontracté.

ABC, suspension en métal, finition or mat.
Dimmable. \varnothing 22 x H 23 cm. Longueur du câble 200 cm.
Design Roberto Paoli. ©Modoluce



Appareillage avec chargeur double USB,
finition bronze. ©Art d'Arnould



Lampassi, collection de revêtements
muraux/miroirs antiques et chromatiques,
avec insertion de marbres colorés.
Design Cristina Celestino. ©Antique Mirror



Jabara, enfilade en noyer, acier et cuir,
avec portes rideaux coulissantes.
H 81 x L 180/200 x P 43 cm.
Design Shinsaku Miyamoto. ©Ritzwell



Julep, canapé avec cadre en contreplaqué
de peuplier et de bouleau, mousse
de polyuréthane à densité différenciée,
recouverte de tissu. L 240 x P 126 x H 75 cm.
Design Jonas Wagell. ©Tacchini



Le lobby/lounge/bar de l'hôtel Doisy, quatre étoiles (Paris)

Architecture d'intérieur : Raphaëlle Levet et Bénédicte Pierens

Tel un jardin suspendu ou un atelier d'artiste baigné de lumière naturelle grâce à ses verrières, l'espace niché au cœur des toits parisiens – l'hôtel est situé au premier étage d'un petit immeuble secret du passage de Doisy – invite à la flânerie imaginaire, et propose une autre forme d'accueil, plus décontractée et plus chaleureuse.

Ipanema, panoramique
en vinyle intissé.
Dimension 3 m (68 x 10,05).
©Casamance



Pebble, tapis composé de laine et de fibres
de jute, avec support en toile recouvert
de latex synthétique pour accrocher
naturellement le sol. ©Muuto



T 54, fauteuil en moelle
de jonc naturelle tressée
sur une structure métallique.
Design Fratelli Monti, 1954.
L 115 x P 88 x H 69 cm.
©DePadova

Vincennes, carafe
en acier inoxydable
 finition chromée et tiges
de saules rigides.
©Giobagnara.



La 1^{ère} peinture écoloCHIC



PURE & PAINT

PEINTURE VÉGÉTALE
RESPECTE LA SANTÉ DE L'HOMME ET DE SON ENVIRONNEMENT

Distributeur Lyon : NATURELLES SUBSTANCES - 40 rue des Remparts d'Ainay - Lyon 2^{ème} - 04 72 31 08 99 - corinne@pureandpaint.com
Revendeurs sur www.pureandpaint.com



À table !

Hospitalité, partage, authenticité semblent être les maîtres mots de la restauration version hôtel. Grandes tablées, recoins façon bistrot ou salle à manger comme à la maison : le restaurant joue la carte de la polyvalence et met le décor au diapason de la carte... ou l'inverse ! *Snacking*, repas inspirés des réunions de famille ou déjeuner sur le pouce, la diversité des aménagements exprime celle des fonctions, des envies, des moments. Le mobilier se décomplexe, mixe les matières, les formes et les styles à l'instar des postures. On mange assis, debout ou lové dans un fauteuil, à deux, à quatre ou à dix. Un livre ouvert traîne sur le buffet, le dernier invité jette négligemment sa veste sur le dossier du canapé... à table !



Le restaurant du Maškovića Han, quatre étoiles (Pakoštane, Croatie)

Architecture : Agence Tissa

Les hauts murs de pierre simplement piqués de cet ancien palais ottoman du XVIIe siècle constituent un cadre parfait, fastueux, sans virer grandiose, pour accueillir la salle de restauration.

Le mobilier y est sobre et ses matériaux bruts à l'instar de l'architecture sublimée par les douces teintes dorées de l'éclairage.



Le restaurant de l'Eaton Workshop (Washington, USA)

Architecture : Kengo Kuma et Leong Leong – Architecture d'intérieur : Gachot Studios, Parts and Labor Design et AvroKO
À l'image du reste de l'établissement, *hub* social mêlant hôtel, *coworking*, station de radio et même cinéma, le restaurant offre diverses configurations d'espace, pour autant d'usages et de convives, qu'ils soient résidents, hôtes, locaux, etc.
Le jeu sur les hauteurs et les perspectives anime l'espace, redonnant une échelle humaine à l'ensemble.





Orfeo, miroir convexe traité avec un effet antique coloré, encadré par une corde de passementerie. Collection Corallo. Design Cristina Celestino. ©Attico Design



Form, table de café en marbre noir sablé et piètement en acier enduit de poudre. ø 70 x H 74,5 cm. Design Simon Legald. ©Normann Copenhagen

Le restaurant de l'hôtel Le Belleval (Paris)
Également signé de l'architecte d'intérieur Jean-Philippe Nuel, le restaurant de l'hôtel Le Belleval joue la carte de la salle à manger un peu rétro, où les fauteuils 1950 dépareillés dialoguent avec les panneaux fleuris et la superbe architecture haussmannienne.

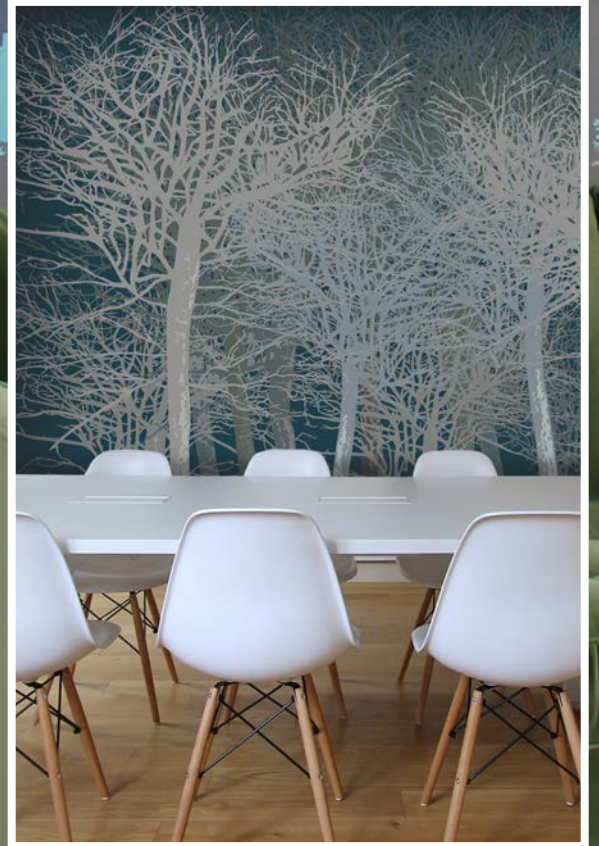


pp521 Upholstered Peacock, en cuir et tissu recouvert de matières naturelles comme les fibres de lin, le coton, etc. H 102 x P 87 x L 89 cm. Design Hans J. Wegner, 1953. ©PP Möbler



Poppies, paravent recouvert de jacquard Trevira CS. ©Missoni Home





Des créations sur-mesure pour une identité forte.
Des solutions pour réaliser des univers cohérents
et remarquables.

CONCEPTUWALL®

Éditeur et Créateur de décors muraux panoramiques

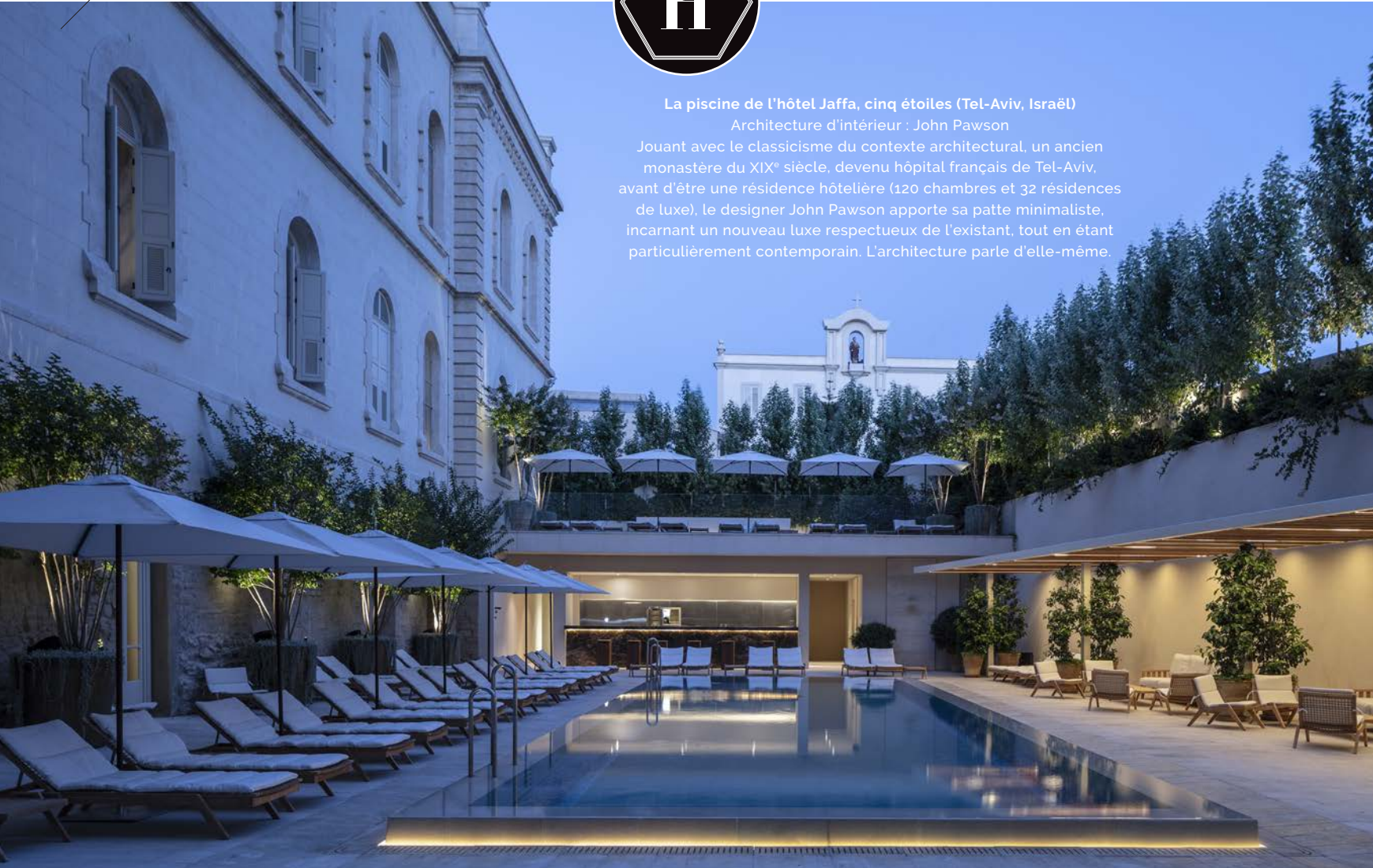
www.conceptuwall.com - 5, rue Mazard - 69002 Lyon - 04 72 56 15 03



La piscine de l'hôtel Jaffa, cinq étoiles (Tel-Aviv, Israël)

Architecture d'intérieur : John Pawson

Jouant avec le classicisme du contexte architectural, un ancien monastère du XIX^e siècle, devenu hôpital français de Tel-Aviv, avant d'être une résidence hôtelière (120 chambres et 32 résidences de luxe), le designer John Pawson apporte sa patte minimaliste, incarnant un nouveau luxe respectueux de l'existant, tout en étant particulièrement contemporain. L'architecture parle d'elle-même.



York « Cord », chaise avec cadre en cordes tressées sable et structure en métal noir argent. Version extérieure.
H 89,5 x L 65 x P 59 cm.
Design Rodolfo Dordoni. ©Minotti

Look Wood, borne en bois teck huilé et aluminium injecté. LED 3000 K - 334 lm.
H 58 cm. Design Matteo Thun. ©Simes



Spectra, parasol incliné à 80°, coloré de la nouvelle teinte tissu et châssis, bleu clair (4 coloris). Système de repli horizontal. H 250 x L 250 cm. ©Umbrosa



Vis à vis, bain de soleil double, en teck, avec tablette intégrée. Design Piergiorgio Cazzaniga. ©Tribù

Dehors

Façon jardin secret, salon d'hiver, palace avec immense piscine ou *rooftop*, les terrasses s'animent. Lieux de rencontre et d'échange privilégiés, mêlés à la vie du quartier, elles font l'objet de toutes les attentions pour mieux prolonger l'expérience du séjour en poussant presque littéralement les murs de l'hôtel. On y mixe les codes, les styles et les activités. Le dehors et le dedans se mêlent pour un usage renouvelé des espaces. Végétaux, pergolas, verrières, baies XXL, éclairage, mobilier adapté aux conditions extrêmes, mais toujours chic, ou encore chauffage, sont autant d'éléments permettant de faire fi des saisons !



La terrasse de la maison Bréguet

Avec ses larges baies vitrées et ses hublots hexagonaux, la terrasse de la Maison Bréguet joue, en plein cœur de Paris, la carte du jardin d'hiver chic et confortable.



Iron Maiden, table d'appoint en acier inox brossé, boulons en inox, plateau en Corian® grey imprimé aux encres par sublimation. Usage extérieur. ©Diesel with Moroso

La suite junior avec Balcon, du Lutetia, cinq étoiles (Paris)

Architecture : Wilmotte et Associés

De près de 50 m² quasi entièrement décloisonnés, la suite junior décline coin nuit, salon, travail et grand dressing, dans une continuité de tons bleus et gris. Ici, les matériaux nobles du sol, des parements ou le marbre de la salle de bains distillent une ambiance chic, soulignée par les formes radicales des meubles et luminaires en verre de Murano.



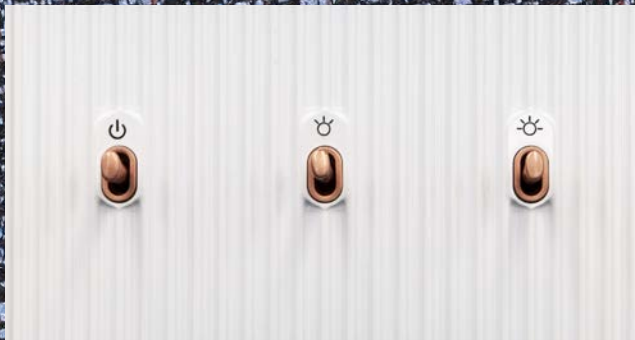
Palo 2-seater, sofa rembourré de laine vierge et polyester, piètement en bois et métal.
L 195 x P 97 x H 67 cm.
©Hem



Jak, secrétaire en métal tubulaire peint en poudre de corten et métal poudré de couleur bronze, dessus et portes en bois.
L 117 x P 49,5 x H 94,5 cm.
Design Patrick Norguet. ©Tacchini

DC Dining Chair, structure en métal et assise avec mousse ignifugée d'une épaisseur de 20 mm et 30 mm et tissu ignifugé.
Collection Anders. ©Ethnicraft





Cannelée, appareillage en laiton massif à relief, de 6 mm, disponible dans de nombreuses finitions et RAL. Design Jean-Michel Wilmotte. ©Meljac

Sonar 3, tissu inspiré des tweeds et composé de laine, viscose, lin, polyamide et polyester. 45 x 45 cm. Design Raf Simons. ©Kvadrat

Scènes de nuit

La chambre est au cœur de toutes les attentions. Mais en version hôtellerie contemporaine, elle se fait suite, décentrée du lit (au summum du confort tout de même), au profit de fonctions satellites et cosy. Ce, même lorsque les mètres carrés se font rares ! Optimisée, polyvalente, modulable, elle se prête ainsi à toutes les envies, comme pour mieux mettre en scène la fin de la journée... ou son début. Elle est ultra connectée aussi ! Les têtes de lit prennent des allures de *hub* numérique, tandis que les banquettes, fauteuils et petits bureaux invitent à d'autres usages, d'autres formes de détente ou deviennent propices à la concentration.





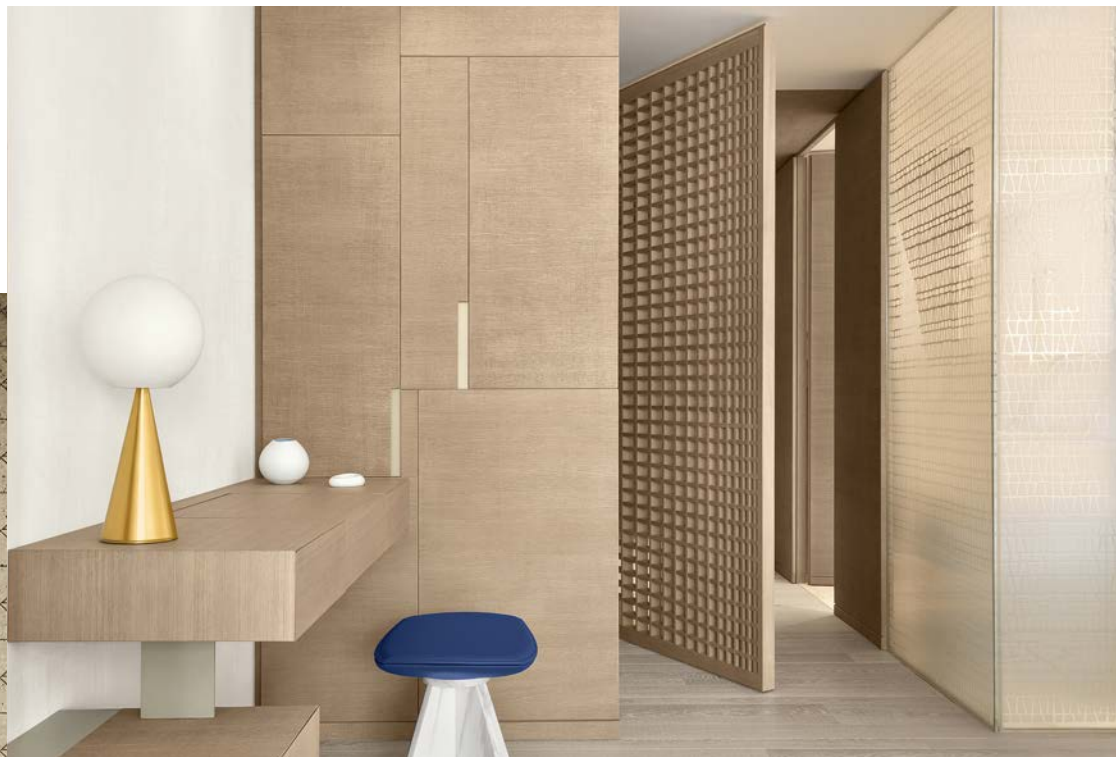
La suite junior de la Résidence de la Pinède, cinq étoiles (Saint-Tropez)

Architecture : Wilmotte et Associés

Faisant la part belle à l'esprit villégiature chic de la Côte d'Azur, l'aménagement de suites junior de la résidence de la Pinède joue avec la lumière, la clarté des tonalités, les formes géométriques simples et des séparations en véritables dentelles de bois, comme pour mieux inviter au luxe, au calme et à la volupté.



Periplo, suspension en métal gold et strip LED.
Dimmable. ø 47 x P 4 x H 60,5 cm.
Design Luca De Bona & Dario De Meo.
©Karman



Metal X Signum, dessin Domus.
revêtement mural composé
d'une véritable feuille de métal
avec effet oxydé. L 90 cm. Class A.
©Arte International



Vic, table de chevet en bois massif,
avec ou sans tiroir et base cuir. Plateau
laqué mat ou brillant. H 52,5 x L 51x P 42 cm.
Design Roberto Lazzeroni. ©Lema



Mysself & I, bureau
en cuir de différentes
couleurs et acier poudré.
Design Garth Roberts.
©Dante Goods and Bads



DU MOBILIER QUI FAIT VOTRE DIFFÉRENCE.

Sur-mesure
Personnalisation
Décoration
Accueil
Chambre
Restaurant
Bar



DES COLLECTIONS EXCLUSIVES !



UN AMÉNAGEMENT UNIQUE POUR LES PROFESSIONNELS.

Ligne Vauzelle

Agence de Lyon (sur rdv uniquement)
50 rue Jean Zay Bât. E6 - 69800 Saint Priest

Adresse Siège
26 rue des Frères Lumières - 77100 Meaux

01 64 63 72 75 - www.vauzelle.com





H

La suite Sweets du Little Albion (Sydney, Australie)
Ici, les architectes d'intérieur projettent les références sixties des textiles et de leurs motifs en *mix and match* dans l'univers contemporain avec les têtes de lit en bois sombre, mêlant demi-courbes et lignes droites. Le bon dosage !



Origami, photophore en verre et corolles en papier orné de motifs et ajours. Socle en laiton. ©Diptyque

Ming Ming, coussin avec feuillage de Caladium imprimé sur du lin dans des tons vifs. Design Jim Thompson. 35 x 57 cm. ©Poltrona Frau

Biny Spot™, composé d'une rotule avec rotation à 330° et inclinaison à 88°. Finitions noir et laiton. Avec ou sans interrupteur. Design Jacques Biny. ©DCW Éditions

Harry, tissu 100 % polyester disponible en 7 coloris. Laize 139 cm. ©Camengo





BARALINGE

L'ART DU BEAU LIN(GE)

S'appuyant sur un savoir-faire familial octogénaire en matière de linge de maison, Baralinge, avec cinq boutiques à Lyon et dans sa région, élève le lin lavé de haute qualité au rang de pièce maîtresse du projet de décoration. Avec son lin lavé récemment certifié European Flax® par la Confédération européenne du lin et du chanvre, un label garantissant la provenance et la fabrication européenne, écologique et responsable de la matière et des produits qui en sont issus, l'entreprise mise ainsi sur l'artisanat à prix doux et l'élégante simplicité de la bonne facture, le conseil personnalisé et la convivialité en plus.

EXPERTS LIN

Il aura fallu près de trois ans pour mettre au point la bonne recette – désormais un secret bien gardé –, trouver la taille idéale de fil, la densité de tissage et surtout la bonne méthode de lavage. Trois années, pour pouvoir proposer une étoffe souple, douce et évidemment très belle avec son froissage naturel, et qui préserve toutes les qualités de la fibre (solide, thermorégulatrice, hypoallergénique et particulièrement absorbante). Ce, dans une gamme de 35 coloris disponibles dans toutes les familles de produits (linge de lit, de toilette et de table, housses de coussins et rideaux). Et surtout à prix très doux ! *Nous travaillons sans intermédiaire*, explique Martin Delorme, fier représentant de la quatrième génération de la famille et cofondateur, avec son père de la maison Baralinge en 2006. *Du tissage à la confection, au finissage comme on dit dans le métier, nous prenons en charge toutes les étapes de transformation de la matière et de fabrication des produits, ce qui nous permet de proposer de la très haute qualité à des prix attractifs. Cette façon de travailler garantit également la provenance locale et la durabilité de nos produits, ainsi que la préservation du savoir-faire.* La Confédération européenne du lin et du chanvre ne s'y est d'ailleurs pas trompée, puisqu'elle a décerné cette année au lin lavé, commercialisé par l'entreprise, le label European Flax®. Ce dernier certifie en effet l'origine européenne de la fibre (France, Belgique

et Pays-Bas), un circuit et des méthodes de production respectueuses de l'environnement, la responsabilité sociale et éthique de l'activité, ainsi que la performance de la fibre utilisée. Pour compléter cette offre, une collection de linge de lit en coton lavé est déclinée dans 20 coloris emprunts à la gamme de lin.

LA FIBRE DU PARTAGE

La fibre, la famille la possède au sens propre comme au figuré ! C'est la raison pour laquelle chaque boutique est structurée autour d'un large bar, à la fois table de travail et bulle de convivialité partagée, avec les particuliers et les professionnels. *C'est un lieu où l'on écoute, transmet et crée*, poursuit Martin Delorme, *une tasse de thé ou de café à la main. La place du lin dans la maison est une évidence, tant cette fibre est vertueuse. Il nous fallait un espace pour l'expliquer, conseiller, travailler avec les échantillons de matières, de couleurs. Hier le linge était caché, aujourd'hui il se montre ! La maison est à nouveau au cœur de la vie en société, et la façon d'accessoiriser les intérieurs change. Les rideaux, les coussins ou encore le linge de table sont ainsi des éléments qui déterminent une ambiance, permettent d'apporter des notes colorées, contribuent à l'identité des lieux. Et c'est aussi autour du bar que se construisent les projets sur-mesure, que les trois couturières de l'atelier confectionneront de leurs mains expertes...*



BOUTIQUES BARALINGE

Lyon 2° – Lyon 6° – Lyon 9° – Charbonnières-les-Bains – Villefranche-sur-Saône
www.baralinge.com





Les chambres de l'hôtel La Planque (Paris)

Architecture d'intérieur : Agence Desjeux Delaye

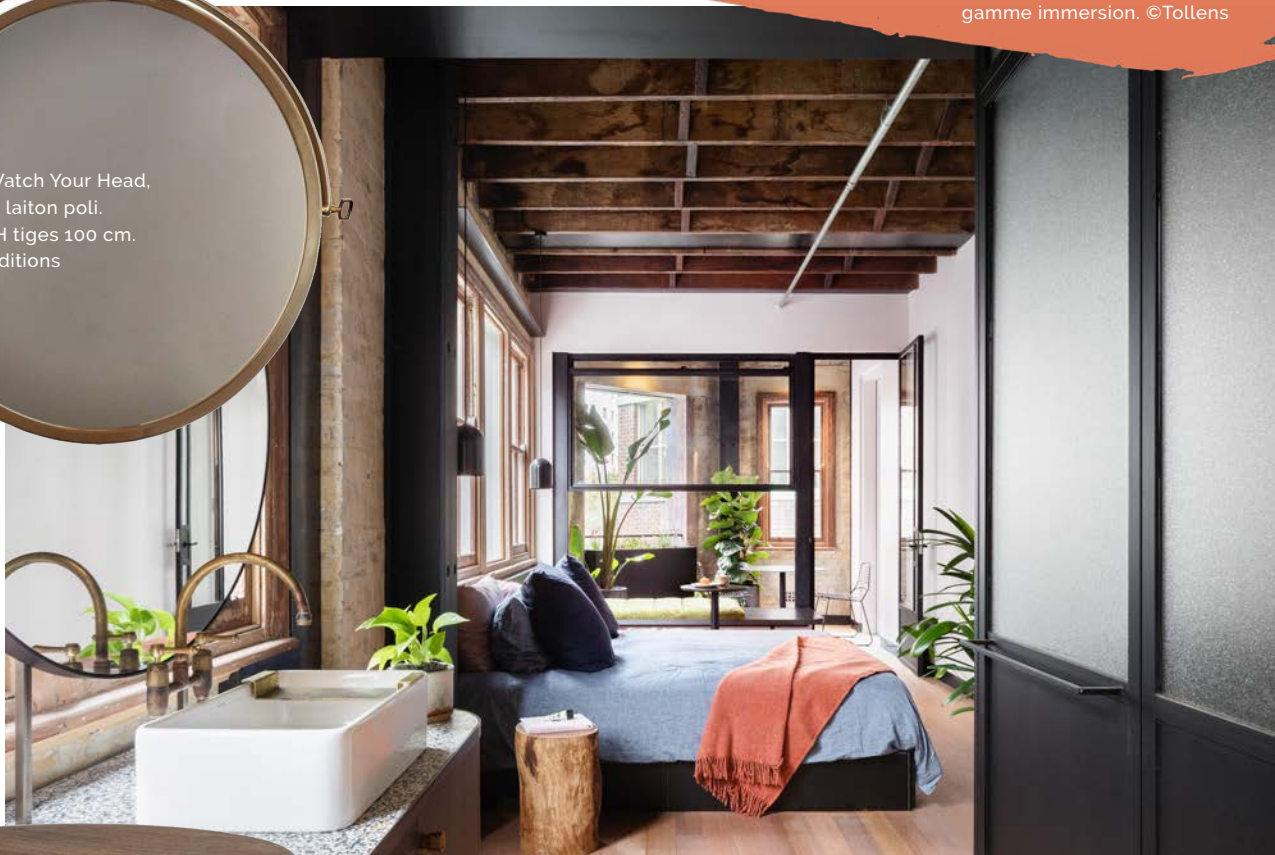
Dans les chambres, les architectes d'intérieur déroulent un univers moelleux, cotonneux, molletonné, aux formes géométriques rondes et aux tonalités dominantes sombres, privilégiant les larges motifs. Les têtes de lit ou les coins bureaux sont ici conçus comme de petits décors autonomes, utilisant les murs et dialoguant entre eux, comme pour mieux inviter à rester, à prendre son temps dans la vélocité du monde ultra-connecté.



Loch Ness, peinture tendances 2019,
gamme immersion. ©Tollens



Please Watch Your Head,
miroir en laiton poli.
ø 43,5 x H tiges 100 cm.
©DCW Éditions



La suite Sunny du Paramount House Hotel (Sydney, Australie)

Architecture clos et couvert : Breathe Architecture

Aux allures de loft new-yorkais, la suite joue la carte du décloisonnement visuel total. Coin nuit, salle de bains, dressing et coin salon sont disposés en enfilade, entrecoupés parfois de verrières intérieures, en accord avec l'architecture du bâtiment, une ancienne usine des années 1950 en briques rouges. Ici, les matériaux originaux laissés bruts dialoguent avec les détails et les matériaux très travaillés des éléments d'aménagement, pour un esprit chic et décontracté.



All Wood Stool, tabouret
en noyer américain réglable
de 35 à 49 cm x ø 31 cm.
Design Karoline Fesser. ©Hem

Victoriano, lit avec structure en bois massif
avec tête de lit (cuir ou tissu) légèrement incurvée,
agrémentée de surpiqures. L 174/184/194 cm.
Design Roberto Lazzaroni. ©Lema





GRAND DÉSTOCKAGE

JUSQU'AU 27 NOVEMBRE 2018

SUR MATELAS, SOMMIER ET TÊTE DE LIT



©Gael Arnaud

MATELAS ● SOMMIERS ● CANAPÉS LITS ● LINGE DE MAISON



ANDRÉRENAULT

EXIGENCE ABSOLUE. BIEN-ÊTRE INTÉGRAL.

LYON 2

24 rue de la Charité - 04 78 25 51 38

ECULLY parking gratuit

126 rue Marietton - 04 78 83 79 07

www.marchand-de-reves.fr



Jean-François

FAVROT

MARCHAND DE RÊVES DEPUIS 1937

La suite Balthazar, MiHotel (Lyon)

Architecture d'intérieur : Nathalie Rives

Refuge urbain, ambiance *arty*, la suite Balthazar est conçue comme un appartement miniature (40 m²) et totalement autonome, situé au dernier étage d'un immeuble de la place Bellecour à Lyon. Un univers micro, en accord avec le concept MiHotel, qui propose des suites parsemées dans la ville, sans *desk* d'accueil à l'entrée ni clés (le parcours est 100 % digitalisé), mais avec tout le service d'un hôtel traditionnel. Au programme, décroissement, touches de vert et fenêtres de toit pour un ressourcement total. Photographie Sabine Serrad.



Samsara, cabinet multi-fonctions avec 2 compartiments en métal et un module en bois effet tissu, avec deux étagères en métal satiné et laiton clair. L 84 x P 45 x H 2014 cm. ©Antes Design



Liseuse avec appareillage intégré, en lation finition bronze et interrupteurs cylindriques. ©Art d'Arnould



Étagères murales, en métal finition or mat. 60, 5 x 26 x H 60,5 cm. Design Alessandro Caruso. ©Mogg





©Erick Salliet

I LIGHT YOU

L'éclairage à la source

L'entreprise I Light You, créée il y a 12 ans, s'inscrit dans l'innovation lumière. Pour donner vie aux projets résidentiels, tertiaires et hôteliers, l'entreprise a conçu un showroom imaginé comme un outil, développant sur 800 m² les multiples facettes de l'éclairage. En ces lieux, les scènes d'inspiration immergent les professionnels et les clients dans un monde de solutions, pour mieux les guider dans leur quête conceptuelle. Expérience.

Une démarche unique en France

Plus qu'un showroom, c'est avant tout un concept ! Ici, l'équipe ne propose que le meilleur. En d'autres termes ce qui est le plus adapté à votre projet. En ce lieu, I Light You déploie des trésors d'ingéniosité pour capter tous les contours d'un univers en pleine révolution LED. Dans sa volonté d'accompagner les clients au plus proche de leurs attentes est née une réflexion collective, concrétisée par « Le Rendez-vous Lumière® ». Partant du postulat que l'éclairage s'appréhende avant tout par l'expérimentation, les spécialistes présents consacrent une demi-journée à l'élaboration des projets des architectes, des concepteurs, des décorateurs, des particuliers... en leur faisant vivre une expérience, au gré d'un parcours personnalisé. Ainsi, le showroom se transforme en show lumière, porté par ses scénographies inspirantes, polyvalentes et évolutives : chambres d'hôtel, bureaux, axes de circulation, terrasses, salles de bains, dressings... Sans omettre le Labo Black & White qui matérialise plus de 200 configurations pour tester le confort d'usage et imaginer une conception lumière en symbiose avec

l'architecture. Pendant ce moment d'échange, l'expert conçoit une étude individualisée, un plan d'éclairage et d'implantation électrique et des scénarii en mettant en exergue une sélection de produits taillés sur-mesure, en accord avec vos exigences et votre budget. Ainsi, vous maîtrisez les tenants et les aboutissants de votre réalisation, sans aucune surprise à la clef. Soit, une approche novatrice qui révolutionne cet univers !

Du choix et des garanties

Forte d'une sélection cousue main, I Light You a fait le choix de la pertinence et de la qualité. Soucieuse des enjeux qui découlent de la technologie LED, l'équipe permet aux consommateurs de faire le tri, déterminé par la qualité et la pérennité, sans pour autant basculer dans l'inaccessible. Sûre de ses produits, I Light You propose une garantie septennale, participant par là même à l'émergence et l'innovation de l'éclairage, avec un grand E.



I LIGHT YOU™

51, chemin du Moulin-Carron - 69570 Dardilly - parking client - 04 72 04 05 06
 ilightyou.com



Eaux douces

S'il est un espace particulièrement travaillé, c'est bien celui de la salle de bains. En version XXL ou miniature, elle joue la carte du détail et de la performance. Revêtements, robinetterie, douches ou baignoires sont de petits bijoux de design.

Ultra-optimisée, son sol est libéré au profit d'éléments suspendus, la lumière naturelle y entre par les fenêtres ou par les vitrages intérieurs. Pour le plaisir de l'usage, les accessoires de décoration se font astucieux, à l'instar des miroirs rétroéclairés. Le végétal s'y invite parfois, pour encore plus de ressourcement. Elle évoque la maison... mais en mieux ! Quelques idées, donc, à piquer joyusement... et sans complexes !



Casa Flora (Venise, Italie)

Architecture : Matteo Ghidoni – Architecture d'intérieur : Laura Sari

Les suites de la Casa Flora sont conçues comme de petits appartements, des lieux de vie, dont la salle de bains est une pièce maîtresse. Le cloisonnement y fait aussi office de dressing, et ouvre sur un véritable espace de bien-être, version XXL.





La salle de bains de la suite Loft du Paramount House Hotel (Sydney, Australie)

Ici la salle de bains mêle les codes de l'architecture industrielle avec le chic du terrazzo, de la baignoire en bois local, et de la robinetterie façon tuyaux de plomberie... mais en laiton doré. De larges portes vitrées permettent de refermer l'espace si besoin est, tout en laissant pénétrer la lumière naturelle.





Lyon 9^{ème} © Billat / Architecte : Marine Morain

LE PANNEAU BOIS-CIMENT VIROC, MATÉRIAU UNIQUE, ÉCOLOGIQUE, DURABLE...

De la façade
extérieure,
au parement
mural intérieur.
(y compris pièces
humides)



Aix en Provence © Pop up House

DISTRIBUTEUR



P. BILLAT SAS
Bois et dérivés

160 avenue Marcel Cachin 69120 Vaulx en Velin • 04 72 97 07 70 • info@billat-bois.com
www.billat-bois-composite.com • www.billat-bois.com

**Salle de bains, *Master bedroom*,
Little Albion (Sydney, Australie)**

Dans les *Master Bedroom*, la salle de bains est le cœur de la chambre. On y profite d'un bon bain avec vue sur le ciel via la longue et étroite fenêtre de toit. Le parti pris est essentiel, animé par les détails graphiques des revêtements, de la forme des miroirs ou du piétement noir d'une extrême finesse de la vasque. L'ensemble compose ainsi un espace chic et sobre, ultra optimisé et propice au ressourcement.



Connect I, miroir alternant les surfaces noires et transparentes. 101 x 150 cm. Design Louise Mertens. ©Deknudt Mirrors



Cartesio, lavabo et accessoire en céramique, disponible en 8 formats et 8 coloris, avec ou sans robinetterie intégrée. 58 x 36 cm. Design Meneghello Paoletti Associati. ©ArtCeram



Distributeur de savon, en laiton vieilli et céramique. ©101 Copenhagen



40 mm, robinetterie en acier avec une structure de 40 mm, finition PVD, en version or rose. ©Treemme



08 NOV. AU 02 DÉC.

LES JOURS

1 MOIS
pour se
faire plaisir !

GARANTIE
10
ANS

FABRICANT FRANÇAIS

Sur une sélection de produits signalés. Voir en magasin.

LYON - SAINT-PIERRE
RN 6 - 179, route de Grenoble

04 37 60 51 54

lyonstpierre@magasins-gautier.fr

Jours et horaires d'ouverture sur www.gautier.fr

GAUTIER

Meublez, Vivez



Circulez ! Il y a tout à voir...

Couloirs, escaliers, allées, corridors ou distributions sont des espaces incontournables, mais à part, parce que quasi uniquement dédiés à leur fonction première : circuler. Qu'à cela ne tienne ! Animés, scénarisés, ils déroulent un décor au fil des pas et du cheminement qui en dit long sur l'esprit de l'endroit. Ici, les architectes d'intérieur et les décorateurs laissent leur imagination se débrider, et donnent une sacrée personnalité à ces lieux de passage. Tout en intégrant habilement les éléments de signalétiques indispensables... évidemment ! Mais entre *mix & match* de revêtements, portraits de famille *arty* et subtiles solutions d'éclairage, les sources d'inspiration ne devraient pas manquer !



Circulation, Little Albion Guest House (Sydney, Australie)

Les architectes projettent le grand escalier central dans le monde contemporain, conservant les menuiseries d'origine restaurées et peintes en noir, pour mieux trancher avec la douceur du parquet à chevrons et le vieux rose des murs. Des créations d'artistes réhabilitent le portrait de famille, animant la montée non sans humour.



HOTEL - ROOFTOP - RESTAURANT - BAR - ÉVÉNEMENTS

11 rue du Bât d'Argent, 69001 Lyon
hello@maisonno.com - 04 81 13 21 90



Couloirs de distribution, hôtel Le Belleval (Paris)
L'architecte Jean-Philippe Nuel a joué la carte de la jungle chic, version *mix & match* pour animer les circulations. Moquette et papiers peints réalisés sur-mesure, hybrident les motifs floraux, apaisés par les soubassements des murs peints en noir.

Sublimer Salle de bain et Cuisine



Présent sur le salon
EquipHotel :
Pavillon 4
Allée B stand 127



Transformateur agréé Corian®

LE CORIAN® :
DESIGN, EXCELLENCE ET PERFORMANCE

IMAGE SAS Le Chatelard • 69390 MILLERY
04 72 24 19 58 • image@image-cm.com
www.image-cm.com



La référence en résine

SPÉCIALISTE ERP :

- / CHEMINÉES ÉLECTRIQUES
- / BRASERO EXTÉRIEUR :
 - GAZ ÉTANCHE
 - ÉTHANOL
 - BOIS

glamm
fire France



GLAMMBOX 3D PLUS
1000 À VAPEUR
D'EAU ÉLECTRIQUE
ENCASTRABLE

FLAM CONCEPT / Distributeur France - 04 78 23 53 58 / 18, Rue des Remparts d'Ainay 69002 LYON / sur RDV
www.glammfirefrance.com

Cersaie

Carreaux émaillés. Collection de 3 motifs en relief Kolonne, Koriandoli et Kodici. 25 x 25 cm. Disponibles en 5 couleurs avec surfaces brillantes ou satinées. Design Marcante-Testa.
©Ceramica Vogue





LE REVÊTEMENT CÉRAMIQUE À L'ŒUVRE

Est-ce possible qu'il puisse encore nous étonner ? Il faut croire que la céramique a des ressources illimitées. Elle apprend vite, très vite, à la vitesse de la technologie, sans perdre sa volonté artisanale et encore moins son geste créatif. Celui-là même est démultiplié par l'audace, l'envie de marquer sur les murs et les sols une empreinte décorative. Puisque oui, nous parlons bien de décor. Le carrelage a définitivement balayé d'un revers de main ses frasques d'antan. Aujourd'hui, les designers et les éditeurs fusionnent leur savoir-faire respectif pour apprivoiser les volumes intérieurs, avec cette envie de donner aux professionnels plus que des solutions, des perspectives, des tableaux, des panoramiques, des tapis... Le carrelage semble à l'aise sur tous les terrains, allant même jusqu'à jouer avec les joints qui l'ont si longtemps desservi. Il cherche non seulement de nouveaux formats, mais également des textures. Les surfaces sont matérialisées. Ce n'est plus que du visuel. Désormais, elles en appellent au toucher, décuplant les sensations, entre le mat et le *glossy*. Et dans cette quête ornementale, la mosaïque se métamorphose créant dans l'infiniment petit des paysages de grandeurs. Il est bien loin le temps où elle n'était là que pour parfaire ! Sur le salon de la céramique, à Cersaie, nous avons exploré un nouveau monde. Voici un aperçu de ce que nous avons découvert !

Censate

Mosaïques de verre Pensée.
10 x 10 mm.
Design Carlo Dal Bianco.
©Bisazza

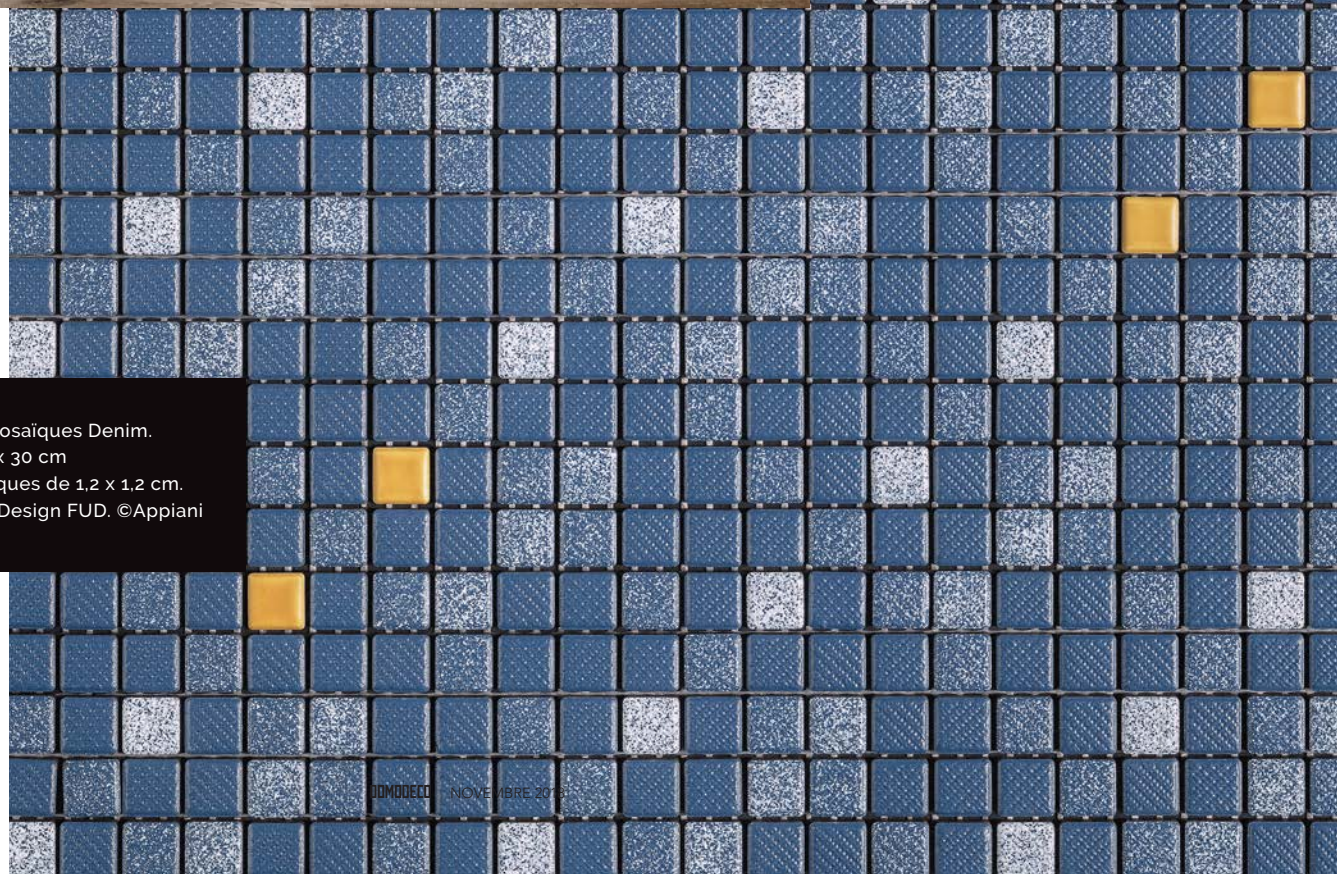


PANORAMAS MINUTIEUX

De l'infiniment petit naît aujourd'hui de la poésie. Les décors travaillés par le souffle du verre nous font flotter vers d'autres époques et d'autres lieux.



Compositions de mosaïques de verre Concerto (mat) et Perle (irisé) de 10 x 10 x 4 mm. ©Mosaico+



Collection de mosaïques Denim.
Modules de 30 x 30 cm
avec des mosaïques de 1,2 x 1,2 cm.
Version Striato. Design FUD. ©Appiani



Paysages Grand Tour, inspirés de l'Italie du XVIII^e et XIX^e siècle et composés de minuscules Tilla® (carreau de verre le plus petit au monde). Design Gupica. ©Mutaforma



Censsaie

Carreaux aspect ciment Shades, coloris night. 30 x 60 cm.
Design Gordon Guillaumier. ©Ceramiche Piemme



PEINT À LA MAIN

Les surfaces ne connaissent plus de limites et recherchent le geste artisanal dans leur vision industrielle.

Carreaux I Rossi di Modena de 100 x 300 cm et ép. 5,6 mm. Disponible en 7 couleurs dont Caramello (mat ou glossy). ©14oraitaliana



Revêtement mural ou meuble Marea, constitué d'oxydations superposées appliquée au laiton, au cuivre et au fer. ©De Castelli

Carreau Color Studio, Night. Disponibles en mosaïques et formes géométriques. 120 x 60 - 60 x 60 - 30 x 30 et 100 x 100 cm. ©Porcelaingres

Censerie

Réalisez tous vos projets
d'aménagement intérieur
et extérieur.

LYON 6^{ème}
VILLEURBANNE
TOUSSIEU
LOZANNE
VILLEFRANCHE
BOURG
MÂCON
BOURGOIN-JALLIEU
SAINT-GENIS-LAVAL

www.plattard.fr



PLATTARD CARRELAGES



Céramique émaillée Materia. Disponibles en 8 couleurs brillantes, 4 variantes mates. 10 x 20 cm. ©Ceramica Vogue

Décor Tartan. Design Sebastian Herkner.
©Decoratori Bassanesi



FILAIRE

Aujourd'hui, la céramique communique directement avec les lignes. Même les joints ne semblent plus être un problème.

Cersaie



Série Arkistone, avec inserts métalliques.
Coloris Ivory. 60 x 120 cm. ©Marca Corona



Rhône-Alpes Glass

MIROITERIE

CONCEPTEUR DE PRODUITS VERRIERS INNOVANTS ET PERSONNALISÉS.



VITRES
CLOISONS
PORTES
CRÉDENCES
PAROIS DE DOUCHES
HABILLAGES MURAUX
ESCALIERS
GARDE-CORPS



6 avenue du Docteur Schweitzer 69330 Meyzieu 04 78 32 34 29 rag@rhone-alpes-glass.fr

www.rhone-alpes-glass.fr

Cersaie



MINÉRAL VÉGÉTAL

La pierre et le jardin se sont frayés un chemin au cœur de nos intérieurs.
Un monde plus en phase avec l'essentiel.

Surface Pietra d'Iseo, reprenant la pierre lombarde le Ceppo di Gré.
Sol et murs : 120 x 260 cm et ép. 6,5 mm. Disponible en Kerlite 120 x 120 - 60 x 120 - 60 x 60 cm. ©Cotto d'Este

Dalle de grès cérame Green Tech. 120 x 240 cm et ép. 6,5 mm. ©Casalgrande Padana

Décor en relief Tahiti, avec surface mate et brillante. 60 x 120 cm. ©14oraitaliana



Collection Lava. Au sol, Lava Oat 90 x 90 cm.
Aux murs, Lava Oat 29 x 60 cm et Deep Black 100 x 180 cm.
©Museum

Projet Cava enrichi de carreaux de taille standard et de petits formats géométriques, jouant avec les joints pour créer un positif/négatif.
Design LucidiPevere. ©Living Ceramics





Dalles Grande Stone Look, imitant la pierre Ceppo di Gré. Surfaces mates. 160 x 320 cm et ép. 6 mm ou 162 x 324 cm et ép. 12 mm. ©Marazzi

Carreau Leon d'Oro, finition mate ou brillante. Coloris Tabacco. 120 x 120 - 60 x 120 - 120 x 140 cm. ©14oraitaliana



Revêtement mural Onice Ghiaccio 120 x 240 cm.
Au sol, Onice Striato 120 x 120 cm. ©Casalgrande Padana



AU PLUS PRÈS DU NATUREL

Veinages ou incrustations, la céramique est fidèle à la pierre et sait lui rendre hommage. Avec un penchant certain pour la Lombardie et la pierre Ceppo di Gré.

Dalle XXL MaxFine Cluster, imitant le béton incrusté de gravillons. Finition naturelle ou soft touch Silky. 5 coloris, dont Brown. 100 x 100 et ép. 6 mm. ©FMG

Cersaie



NOTRE PIERRE À VOTRE ÉDIFICE...

DALLAGES | MARGELLES | PAVÉS | PAREMENTS | PAS JAPONAIS | GALETS

WWW . KEI - STONE . FR


KEI-STONE LYON [69]

405 Allée de Viadorée - 69480 Anse
Tél : 04 74 03 50 90 / contact69@kei-stone.fr

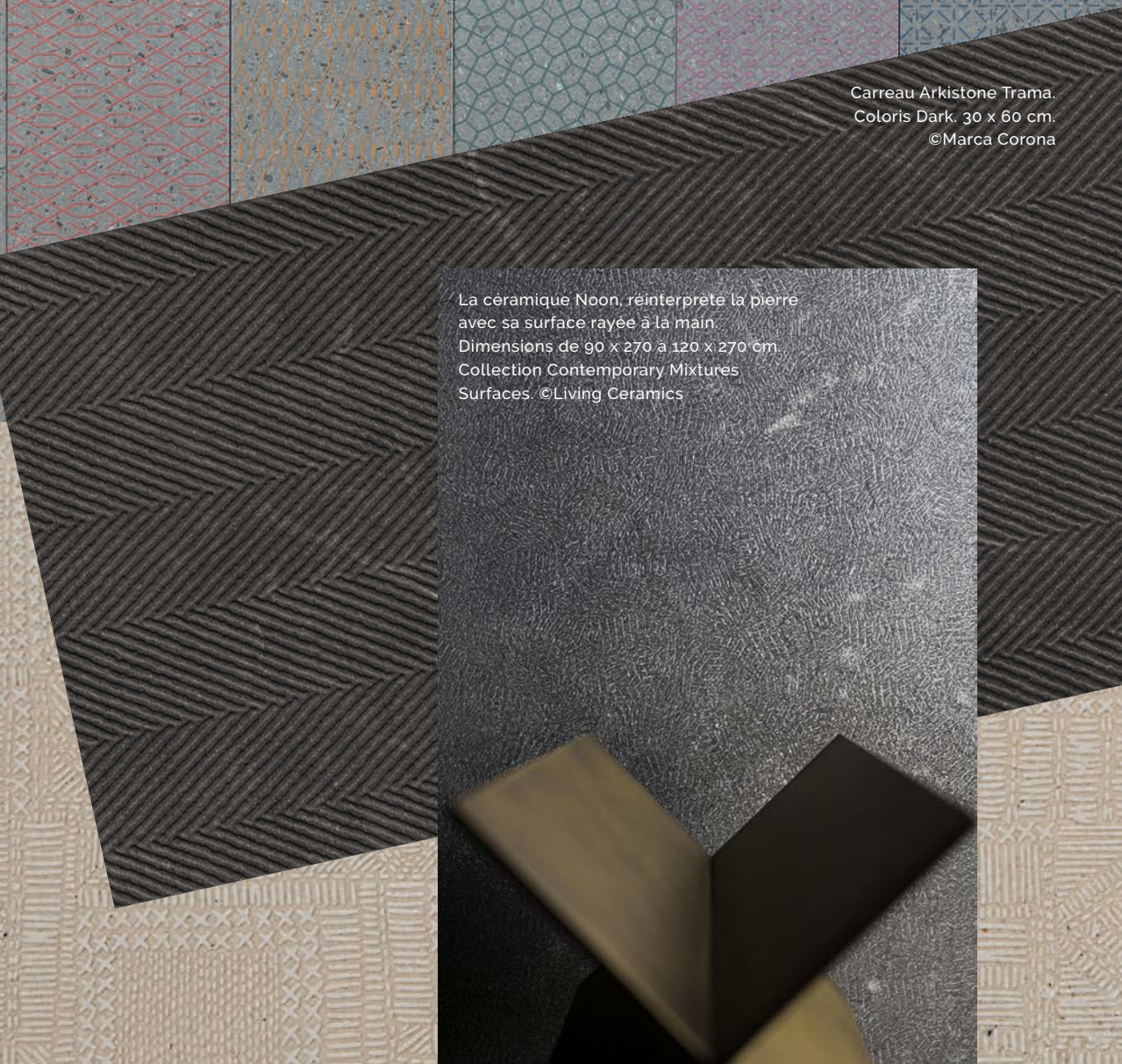




Pierres de lave grise « céramisée », stylisée avec 12 motifs et 7 coloris. 15 x 120 cm. ©Ornamenta



Surfaces en pierre Trama di Pietra, revêtue de textures et motifs par micro-gravure. Modèle Tapis. 30 x 60 - 40 x 40 - 40 x 60 cm ou formats XXL à partir de 100 cm. ©TWS Stone



La céramique Noon, réinterprète la pierre avec sa surface rayée à la main. Dimensions de 90 x 270 à 120 x 270 cm. Collection Contemporary Mixtures Surfaces. ©Living Ceramics

Carreau Arkistone Trama. Coloris Dark. 30 x 60 cm. ©Marca Corona

UNE AUTRE DIMENSION

Les surfaces ne sont plus planes. Elles prennent du relief au rythme des motifs, emportant le carrelage dans l'univers de la texture.

Carreaux Musa+, nouveau coloris Dune.
Surfaces semi-lustrées, relief ou glossy.
Nombreuses dimensions et mosaïques. ©Fiandre



Censatie

Lame de grès cérame Lagom, enrichi de Mix Decori (6 motifs stylisés).
Coloris Blond. 15 x 120 cm. ©Marca Corona

L'ESSENCE MÊME

Le parquet a toujours été l'un des terrains de prédilection du carrelage. Aujourd'hui, la ressemblance est frappante, avec même quelques libertés...

Lame grès cérame collection Loft. Coloris Lava.
Disponible en 4 autres couleurs.
20 x 120 - 20 x 160 - 20 x 120 cm. ©Italgraniti

Modèle Cube de la collection Nest.
37,5 x 43 cm. Essence chêne.
©Fap Ceramiche

Cersaie



Grès porcelainé de la collection Bio Select,
finition Oak Cloves. 20 x 120 cm. ©Lea Ceramiche.



Collection de grès cérame Arthis. Coloris Vapor.
Format lames calepinage Chevron 20 x 100 cm. ©Caesar



Marc Miachon

JARDINERIE
PAYSAGISTE



Nous réalisons, dans les règles de l'art,
tous vos travaux d'aménagement
ou de décoration extérieure.



SARL **Jardins d'Hier et d'Aujourd'Hui**

27 Allée des Platanes - 69700 MONTAGNY

04 72 49 08 62

Horaires : du lundi au samedi, 9h à 12h et 14h à 18h

www.paysagiste-miachon.com

EN 2018, NE RATEZ PLUS AUCUN NUMÉRO
DE VOTRE MAGAZINE DÉCO,
ABONNEZ-VOUS !



BON DE COMMANDE POUR UN AN (SOIT 11 NUMÉROS)

à compléter et à retourner à DOMODECO - Service abonnement - 115, rue Bossuet 69006 Lyon accompagné de votre règlement de 39 euros par chèque à l'ordre de Domodeco.

MES COORDONNÉES

NOM PRÉNOM

ADRESSE

CP VILLE

MAIL TÉLÉPHONE

Pour vous abonner, remplissez ce coupon ou rdv sur domodeco.fr

Carreau Magneto, finition Rust. ©Fiandre

Carreau Magneto, finition Carbon et Artic.
120 x 60 - 120 x 30 - 60 x 30 cm. ©Fiandre



MAGNÉTIQUE

Le métal n'est pas épargné non plus ! L'oxydation se fige dans une vision plus poétique, jusqu'à trouver, dans les surfaces irisées, la lumière.

Censerie

Luci di Venezia. Grès porcelainé. Motifs Rialto Green.
Existe en 60 x 120 - 60 x 60 - 30 x 60 cm.
©Decoratori Bassanesi



Collection Luci di Venezia inspirée de Venise, ses reflets irisés, jouant avec la lumière. Motifs Onde Mud. Design DB Studio.
©Decoratori Bassanesi



VENTE EN LIGNE

Les marques de design les plus prestigieuses
Plus de 2000 références en stock livrées sous 48h



VOLTEX.fr
LUMINAIRES & MOBILIER DESIGN

23 cours de la Liberté 69003 LYON

PARIS 40 boulevard Henri IV / 140 boulevard Haussmann / 29 Boulevard Raspail
BORDEAUX 49 cours Georges Clemenceau
MARSEILLE 167 rue Paradis
TOULOUSE 24 rue Maurice Fonvieille / 102 quai de Tounis

CONSTRUCTIONS CHROMATIQUES

La géométrie alliée à la couleur...

Un tandem de choc qui crée des compositions pratiquement infinies, aujourd'hui portées par des teintes plus profondes et rétro.



Sol Paint It, un aspect bois rustique décalé avec ses 4 coloris dont le rose. Lame de 15 x 119 - 7,3 x 119,5 - 7,5 x 60 cm. ©41zero42

Carreaux I Rossi di Modena de 100 x 130 cm et ép. 5,6 mm. Disponible en 7 couleurs dont Terra (mat ou glossy). ©14oraitaliana

Cersaie

Mosaïque Triangolo Pat, avec graphisme pixélisé, coloris rose.
30,5 x 30,5 cm. ©Fap Ceramiche

Carreaux Lane. Le point de départ comprend 5 palettes
de couleurs, chacune formée par un ton différent.
Disponibles 3 versions Base, Poly et Mono.
7,9 x 16 cm. Design Barber & Osgerby. ©Mutina



Cersaie

Carreaux émaillés Pittorica, micro-texture
finition soyeuse. Format triangulaire
rectifié : 25 x 25 x 35 cm.
Design Studiopepe. ©Ceramica Bardelli



Collection Bold Coloris, avec motifs en 3D. Décor Line, coloris moutarde
(40 x 40 cm) et Round, coloris Sauge (40 x 80 cm). ©Marca Corona

Revêtement mural Biscuit Dune Bianco.
5 x 20 cm. Au sol, Paint It, coloris jaune.
©41zero42



cuisine
COMPREX[®]

CUISINES AU DESIGN ÉPURÉ,
CRÉATIVITÉ MAXIMALE...



LE VRAI LUXE
EST D'ÊTRE UNIQUE.

ACTUELLEMENT
CUISINE D'EXPO À SAISIR
AU SHOW ROOM

ESPACE
CONTEMPORAIN

105 rue de Créqui Lyon 6^{ème} (métro Foch) - 04 78 52 62 71 - espacecontemporain@wanadoo.fr

Collection Primavera, représentant le contraste entre le monde naturel et artificiel. 5 coloris, dont Azzurro. 40 x 120 - 120 x 120-120 x 240 cm. Design Barber & Osgerby. ©Mutina

Cersaie

TERRAIN DE JEUX

Sur les carreaux, les designers retranscrivent un univers aux inspirations multiples, ludiques ou plus philosophiques.



Grès cérame Newdecò revisitant le Terrazzo. Coloris Light. 60 x 60 - 90 x 90 - 120 x 120 cm. ©Sant'Agostino

Interprétation géométrique Sunset Gesso, collection Sunday. Accompagnée de l'uni Sabbia. 20 x 20 cm. ©41zero42

Un numéro exceptionnel
dédié à l'art de vivre en montagne !

À PARAÎTRE EN DÉCEMBRE
Hors-série Montagne
Hiver 2018/2019

VISITES PRIVÉES

Découvrez une sélection
des plus beaux chalets alpins

Design Trotter

Coup d'envoi de la saison hivernale,
tour d'horizon des nouveaux hôtels

DÉCORATION ET DESIGN,
TOUTES LES NOUVEAUTÉS
POUR SUBLIMER LES PROJETS
D'ALTITUDE



DOMODECO

DECO ARCHI DESIGN

Fabricant installateur
depuis 1962



CLÔTURE • PORTAIL • AUTOMATISME • PORTE DE GARAGE



PORTAILS - PORTES DE GARAGE
GARDE-CORPS - CLÔTURES - PARE-VUE

SERVICE APRÈS-VENTE
TOUTES MARQUES
PARTICULIERS-COLLECTIFS-INDUSTRIELS

www.france-portail.com

1058 Route départementale 386
69700 Montagny - 04 78 73 98 29

DOMODECO

DECO ARCHI DESIGN

NOVEMBRE 2018

COUVERTURE Réalisation Candice Bruny - Photographe Erick Saillet

DIRECTEUR DE PUBLICATION Cyril Meaudre
06 68 99 04 74 - cyril@domodeco.fr

RÉDACTRICE EN CHEF Anne-France Mayne
06 64 31 84 95 - afmayne@domodeco.fr

DIRECTRICE DE LA PUBLICITÉ Isabelle Nicolas
06 46 57 08 10 - isabelle@domodeco.fr

COORDINATION ET SUVI Aude Tacquard
assistante@domodeco.fr

DIRECTRICE ARTISTIQUE Nathalie Dupuy / Animal Créatif
www.animalcreatif.fr

WEBMASTER www.pascal-bourhis.net

DISTRIBUTION Coyote Diffusion 3.0
06 15 55 20 52

ONT PARTICIPÉ À CE MAGAZINE:

PHOTOGRAPHES Erick Saillet - Sabine Serrad

JOURNALISTES Anne-Flore Gaspar - Maëlle Campagnoli - Vincent Raymond

INSPIRATION HÔTELS

Page 80

Thomas Garmier

Agence The Great Hospitality

Entreprise spécialisée dans l'aménagement d'hôtels,

résidences de tourisme et espaces coworking

3, rue Rivet

69001 Lyon

www.the-great-hospitality.com

EDITÉ PAR S.E.P.G.L.SARL au capital de 39 071 euros
115, rue Bossuet - 69006 Lyon - Tél.: 04 37 24 10 17
RCS Lyon 504 439 910

IMPRESSION ROTIMPRESSION 

Dépôt légal à parution ISSN 2106-3036.

TOUTE REPRODUCTION MÊME PARTIELLE DES TEXTES, PHOTOGRAPHIES,
DESSINS PUBLIÉS DANS LE MAGAZINE DOMODECO
ET SUR LE SITE INTERNET DOMODECO.FR EST INTERDITE.
LE DIRECTEUR DE LA PUBLICATION SE RÉSERVE LE DROIT DE REFUSER UNE PUBLICATION.
MAGAZINE GRATUIT, NE PEUT ÊTRE VENDU, NE PAS JETER SUR LA VOIE PUBLIQUE



CONSTRUCTEUR DE MAISONS PERSONNALISÉES, DURABLES ET CONNECTÉES

Que vous souhaitiez une construction traditionnelle ou un projet contemporain, que vous possédiez un terrain ou que vous soyez en recherche foncière, notre équipe vous accompagne et met tout en œuvre pour réaliser votre projet au plus proche de vos envies.

Agences à Trévoux (01) et Bron (69) - 04 74 00 15 45 - contact@mvplus.fr     

www.maisons-vivreplus.fr

VOUS AIMEREZ ...



cet hôtel particulier
de 1860



ses pièces de réception
haut de gamme



sa terrasse
& son accès direct au parc

EXCLUSIVITÉ - LYON 6 - TÊTE D'OR, 3 330 000 €, Réf : A-67896. Honoraires charge vendeur. DPE D. Charges annuelles : 13 680 €, 76 lots.



29, quai Saint-Antoine - 69002 Lyon
14, quai Général Sarrail - 69006 Lyon
+33 (0)4 78 15 90 90
www.barnes-lyon.com

